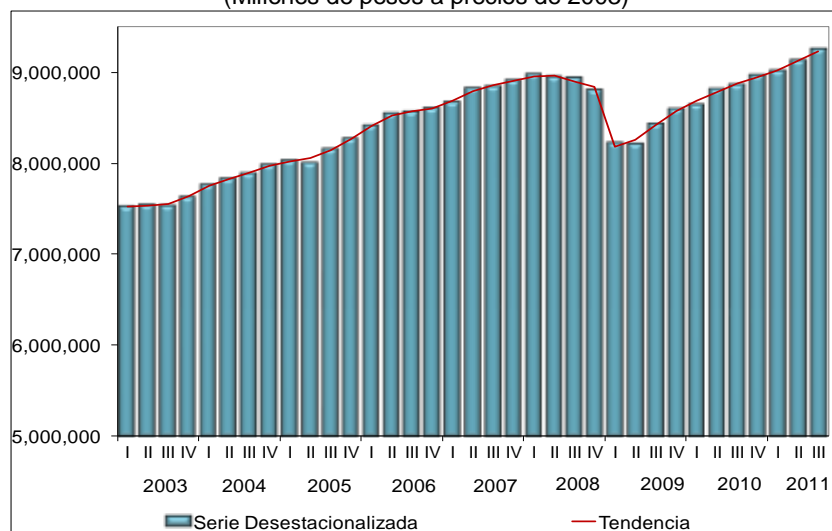


PRODUCTO INTERNO BRUTO EN MÉXICO DURANTE EL TERCER TRIMESTRE DE 2011¹

El INEGI informa que el Producto Interno Bruto (PIB) creció 1.34% durante el trimestre julio-septiembre de 2011 respecto al trimestre inmediato anterior, con cifras desestacionalizadas. Por componentes, las Primarias fueron mayores en 11.76%, las Terciarias en 1.63% y las Actividades Secundarias aumentaron 0.54% frente al trimestre previo.

Gráfica 1
**CIFRAS DESESTACIONALIZADAS Y TENDENCIA-CICLO DEL
PRODUCTO INTERNO BRUTO AL TERCER TRIMESTRE DE 2011**
(Millones de pesos a precios de 2003)



Fuente: INEGI.

En su comparación anual y con datos originales, el PIB se incrementó 4.5% en el tercer trimestre de este año comparado con igual trimestre de 2010, producto de los avances en los tres grandes grupos de actividades que lo integran.

El PIB de las Actividades Primarias se elevó 8.3% a tasa anual en términos reales durante el tercer trimestre de 2011 como consecuencia del alza reportada en la agricultura, principalmente.

¹ Para conocer el dato de la actividad económica del país en el tercer mes del trimestre julio-septiembre de 2011, se sugiere consultar el comunicado de prensa sobre el Indicador Global de la Actividad Económica que se dio a conocer paralelamente a este comunicado.

El Producto de las Actividades Terciarias fue superior en 4.8% en el trimestre en cuestión respecto a igual lapso de un año antes. Destacan los incrementos del comercio; información en medios masivos; servicios financieros y de seguros; transportes, correos y almacenamiento; servicios inmobiliarios y de alquiler de bienes muebles e intangibles, y los servicios profesionales, científicos y técnicos, entre otros.

El PIB de las Actividades Secundarias se acrecentó 3.4% a tasa anual en el trimestre julio-septiembre del año en curso, resultado de las variaciones positivas en tres de sus cuatro sectores: la construcción subió 5.3%; la electricidad, agua y suministro de gas por ductos al consumidor final 5.2%, y las industrias manufactureras 4.6%; mientras que la minería disminuyó (-)3.6 por ciento.

**PRODUCTO INTERNO BRUTO POR GRUPOS DE ACTIVIDADES ECONÓMICAS
AL TERCER TRIMESTRE DE 2011**

(Variación porcentual real respecto al mismo periodo del año anterior)

Denominación	2010					2011			
	Trimestre				Anual	Trimestre			9 meses
	1er.	2do.	3er.	4to.		1er. ^{r/}	2do. ^{r/}	3er.	
PIB Total	4.5	7.6	5.1	4.4	5.4	4.5	3.2	4.5	4.0
Actividades Primarias	(-) 1.0	2.6	5.1	6.2	3.3	(-)1.9	(-)5.7	8.3	(-)0.1
Actividades Secundarias	5.1	8.0	6.2	4.8	6.0	5.3	3.5	3.4	4.0
Actividades Terciarias	4.3	7.5	4.0	4.1	5.0	4.2	3.5	4.8	4.2

^{r/} Cifras revisadas.

Fuente: INEGI.

Se anexa Nota Técnica



**INSTITUTO NACIONAL
DE ESTADÍSTICA Y GEOGRAFÍA**

NOTA TÉCNICA

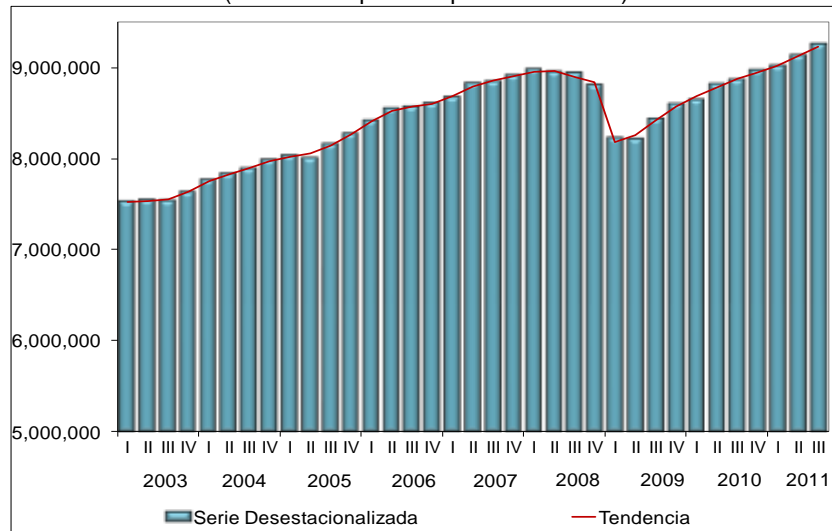
PRODUCTO INTERNO BRUTO EN MÉXICO DURANTE EL TERCER TRIMESTRE DE 2011²

- **El INEGI informa que el Producto Interno Bruto (PIB) creció 1.34% durante el trimestre julio-septiembre de 2011 respecto al trimestre inmediato anterior, con cifras desestacionalizadas. Por componentes, las Primarias fueron mayores en 11.76%, las Terciarias en 1.63% y las Actividades Secundarias aumentaron 0.54% frente al trimestre previo.**
- **En su comparación anual y con datos originales, el PIB se incrementó 4.5% en el tercer trimestre de este año comparado con igual trimestre de 2010, producto de los avances en los tres grandes grupos de actividades que lo integran.**
- **El PIB de las Actividades Primarias se elevó 8.3% a tasa anual en términos reales durante el tercer trimestre de 2011 como consecuencia del alza reportada en la agricultura, principalmente.**
- **El Producto de las Actividades Terciarias fue superior en 4.8% en el trimestre en cuestión respecto a igual lapso de un año antes. Destacan los incrementos del comercio; información en medios masivos; servicios financieros y de seguros; transportes, correos y almacenamiento; servicios inmobiliarios y de alquiler de bienes muebles e intangibles, y los servicios profesionales, científicos y técnicos, entre otros.**
- **El PIB de las Actividades Secundarias se acrecentó 3.4% a tasa anual en el trimestre julio-septiembre del año en curso, resultado de las variaciones positivas en tres de sus cuatro sectores: la construcción subió 5.3%; la electricidad, agua y suministro de gas por ductos al consumidor final 5.2%, y las industrias manufactureras 4.6%; mientras que la minería disminuyó (-)3.6 por ciento.**

El Instituto Nacional de Estadística y Geografía informa que con cifras desestacionalizadas el Producto Interno Bruto (PIB) avanzó 1.34% durante el trimestre julio-septiembre de 2011 respecto al trimestre previo.

² Para conocer el dato de la actividad económica del país en el tercer mes del trimestre julio-septiembre de 2011, se sugiere consultar el comunicado de prensa sobre el Indicador Global de la Actividad Económica que se dio a conocer paralelamente a este comunicado.

Gráfica 1
**CIFRAS DESESTACIONALIZADAS Y TENDENCIA-CICLO DEL
PRODUCTO INTERNO BRUTO AL TERCER TRIMESTRE DE 2011**
(Millones de pesos a precios de 2003)

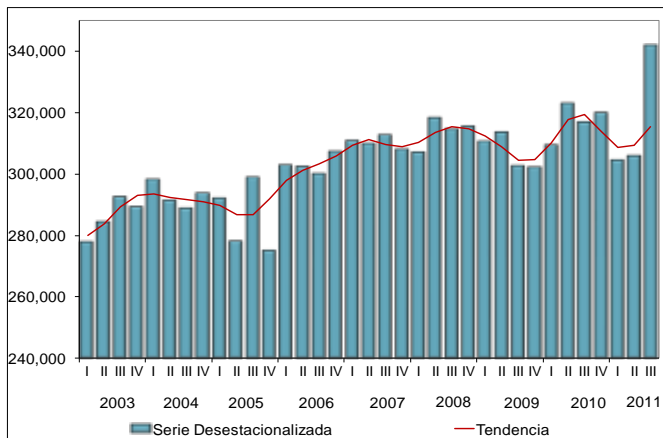


Fuente: INEGI.

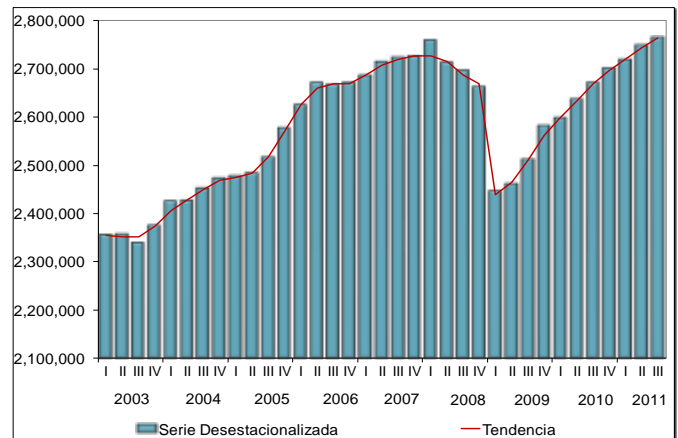
Por componentes, las Actividades Primarias crecieron 11.76%, las Terciarias 1.63% y las Actividades Secundarias 0.54% durante el tercer trimestre de 2011 con relación al trimestre previo.

Gráfica 2
**CIFRAS DESESTACIONALIZADAS Y TENDENCIAS-CICLO DE LOS
COMPONENTES DEL PIB AL TERCER TRIMESTRE DE 2011**
(Millones de pesos a precios de 2003)

ACTIVIDADES PRIMARIAS



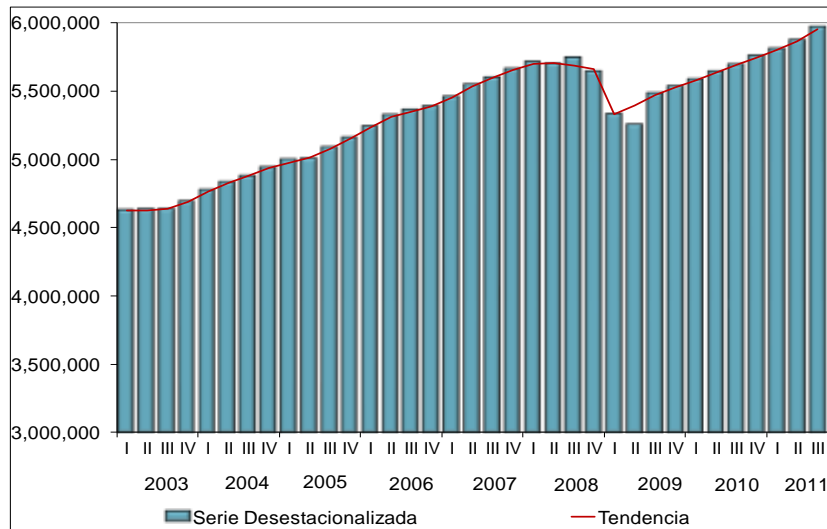
ACTIVIDADES SECUNDARIAS





**INSTITUTO NACIONAL
DE ESTADÍSTICA Y GEOGRAFÍA**

ACTIVIDADES TERCIARIAS



Fuente: INEGI.

En su comparación anual, el PIB registró un crecimiento de 4.5% en términos reales y a tasa anual durante el trimestre julio-septiembre de 2011. Dicho comportamiento se originó por los avances mostrados en sus tres grandes grupos de actividades económicas.

**PRODUCTO INTERNO BRUTO POR GRUPOS DE ACTIVIDADES ECONÓMICAS
AL TERCER TRIMESTRE DE 2011**

(Variación porcentual real respecto al mismo periodo del año anterior)

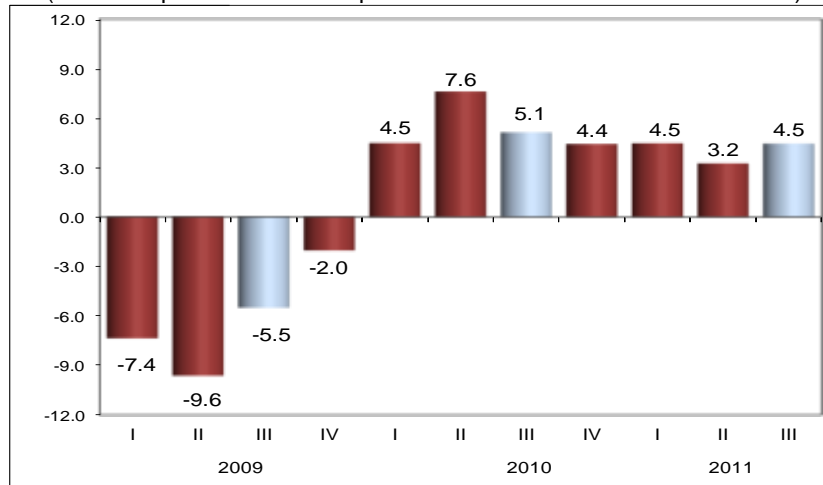
Denominación	2010					2011			
	Trimestre				Anual	Trimestre			9 meses
	1er.	2do.	3er.	4to.		1er. ^{r/}	2do. ^{r/}	3er.	
PIB Total	4.5	7.6	5.1	4.4	5.4	4.5	3.2	4.5	4.0
Actividades Primarias	(-) 1.0	2.6	5.1	6.2	3.3	(-)1.9	(-)5.7	8.3	(-)0.1
Actividades Secundarias	5.1	8.0	6.2	4.8	6.0	5.3	3.5	3.4	4.0
Actividades Terciarias	4.3	7.5	4.0	4.1	5.0	4.2	3.5	4.8	4.2

^{r/} Cifras revisadas.

Fuente: INEGI.

Gráfica 3

PRODUCTO INTERNO BRUTO AL TERCER TRIMESTRE DE 2011
(Variación porcentual real respecto al mismo trimestre del año anterior)



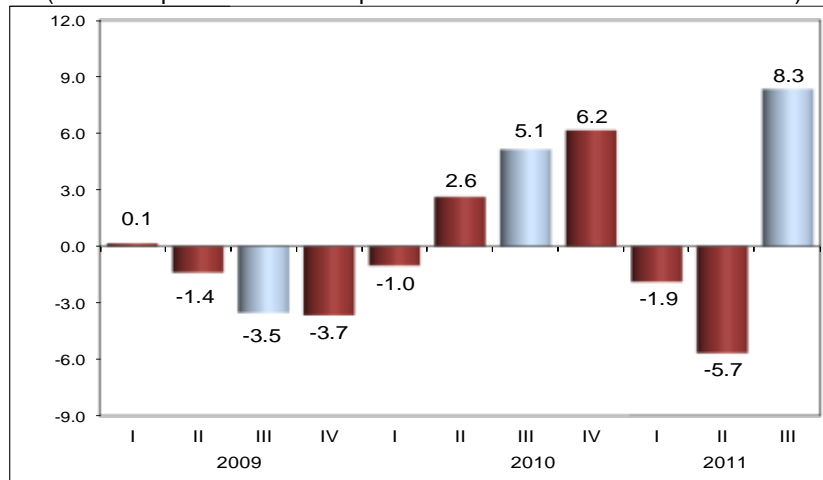
Fuente: INEGI.

PIB de las Actividades Primarias

Con base en cifras preliminares de SAGARPA, el PIB de las Actividades Primarias (que incluyen al sector agricultura, ganadería, aprovechamiento forestal, pesca y caza) creció 8.3% en términos reales y a tasa anual en el tercer trimestre de 2011, asociado principalmente al ascenso mostrado en la agricultura; dicho resultado es reflejo de la mayor producción de cultivos como maíz y sorgo en grano, naranja, nuez, aguacate, uva, papa, limón, maíz y sorgo forrajero, cebolla, manzana y plátano. Por su parte, la ganadería también se elevó en el trimestre en cuestión.

Gráfica 4

PIB DE LAS ACTIVIDADES PRIMARIAS AL TERCER TRIMESTRE DE 2011
(Variación porcentual real respecto al mismo trimestre del año anterior)

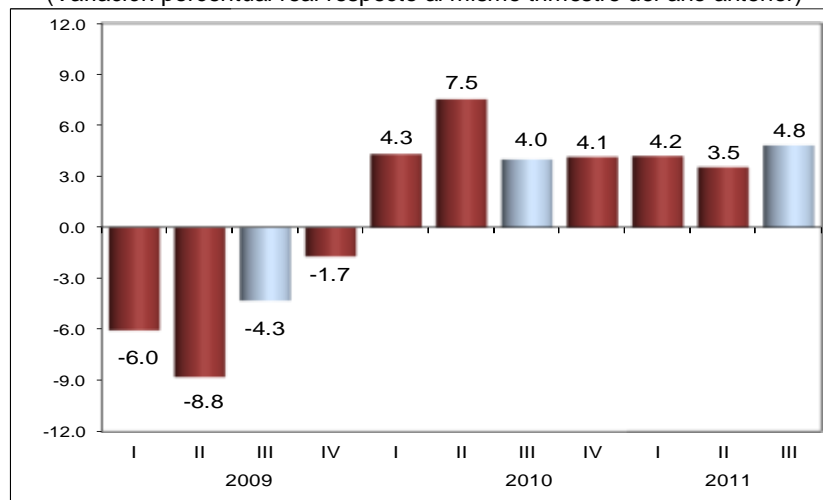


Fuente: INEGI.

PIB de las Actividades Terciarias

Estas actividades aumentaron 4.8% a tasa anual durante el trimestre julio-septiembre de 2011. Destacaron por su contribución a dicha variación el PIB del comercio y de los servicios de información en medios masivos con un avance de 8% cada uno; servicios financieros y de seguros 7.7%; transportes, correos y almacenamiento 4.1%; servicios inmobiliarios y de alquiler de bienes muebles e intangibles 2%; servicios profesionales, científicos y técnicos 5.9%, y el de “otros servicios excepto actividades del gobierno” 4.5%, entre otros.

Gráfica 5
PIB DE LAS ACTIVIDADES TERCIARIAS AL TERCER TRIMESTRE DE 2011
(Variación porcentual real respecto al mismo trimestre del año anterior)

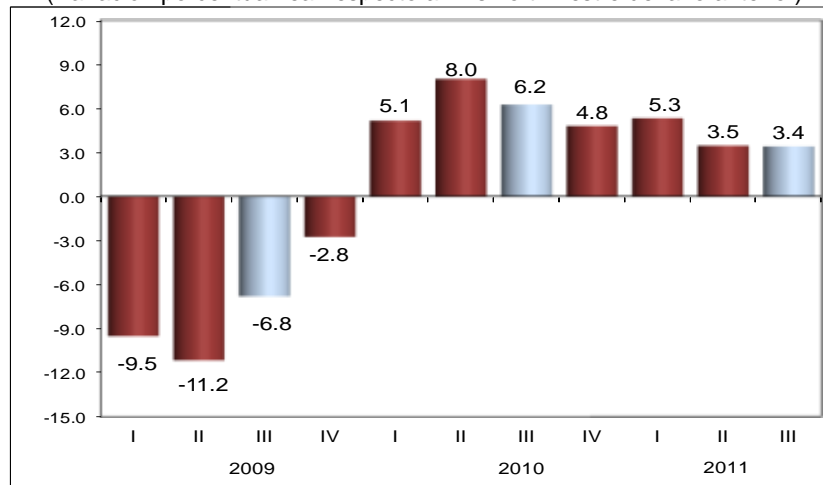


Fuente: INEGI.

PIB de las Actividades Secundarias

El PIB de las Actividades Secundarias (integradas por la minería; electricidad, agua y suministro de gas por ductos al consumidor final; construcción, e industrias manufactureras) registró un incremento de 3.4% en el tercer trimestre de este año respecto a igual trimestre de 2010, derivado de alzas en tres de los cuatro sectores que las conforman: la construcción creció 5.3%; la electricidad, agua y suministro de gas por ductos al consumidor final 5.2% y las industrias manufactureras 4.6%; en cambio la minería disminuyó (-)3.6% (la petrolera retrocedió (-)3.9% y la no petrolera (-)2.6%), en el trimestre en cuestión.

Gráfica 6
PIB DE LAS ACTIVIDADES SECUNDARIAS AL TERCER TRIMESTRE DE 2011
(Variación porcentual real respecto al mismo trimestre del año anterior)



Fuente: INEGI.

Al interior de las industrias manufactureras, se elevó la producción de los subsectores de fabricación de equipo de transporte; industria alimentaria; productos metálicos; industrias metálicas básicas; maquinaria y equipo; industria del plástico y del hule; productos a base de minerales no metálicos; industria de las bebidas y del tabaco, e industria química, entre otros.

Resultados durante enero-septiembre de 2011

La economía del país registró una tasa anual de 4% en los primeros nueve meses de este año. Por grandes grupos de actividades, el PIB de las Terciarias se incrementó 4.2% y el de las Secundarias 4%; mientras que el de las Primarias disminuyó (-)0.1%, en el lapso en cuestión.

Nota Metodológica

Para el cálculo del PIB Trimestral a precios constantes se utiliza el mismo esquema conceptual y metodológico que se emplea en el cálculo de las Cuentas de Bienes y Servicios del Sistema de Cuentas Nacionales de México (SCNM). Éste se obtiene a partir de la elaboración de índices mensuales y trimestrales -de volumen físico de la producción- de formulación Laspeyres, que tienen su base fija en el año de 2003.



Se aplican los criterios de clasificación de las actividades económicas del Sistema de Clasificación Industrial de América del Norte (SCIAN) 2002, que sirven para ordenar también la información estadística básica que cuenta con oportunidad mensual. Para el proceso de agregación de las clases a los subsectores de actividad económica se procede a obtener subtotales por subsector con las 668 clases medidas de un total de 737, con las que se obtienen valores representativos de los subsectores de actividad que se alinean a los valores anuales por técnica Denton, infiriéndose de esta forma la evolución probable de las clases que, por no contar con información de corte trimestral y por su mínima importancia relativa, no son directamente medidas. Así, la cobertura alcanzada para el PIB trimestral es de 93.7 por ciento.

Los datos corresponden al total de la economía, así como para cada uno de los 20 sectores que la componen: Agricultura, ganadería, aprovechamiento forestal, pesca y caza; Minería; Electricidad, agua y suministro de gas por ductos al consumidor final; Construcción; Industrias manufactureras; Comercio; Transportes, correos y almacenamiento; Información en medios masivos; Servicios financieros y de seguros; Servicios inmobiliarios y de alquiler de bienes muebles e intangibles; Servicios profesionales, científicos y técnicos; Dirección de corporativos y empresas; Servicios de apoyo a los negocios y manejo de desechos y servicios de remediación; Servicios educativos; Servicios de salud y de asistencia social; Servicios de esparcimiento culturales y deportivos, y otros servicios recreativos; Servicios de alojamiento temporal y de preparación de alimentos y bebidas; Otros servicios excepto actividades del Gobierno; Actividades del Gobierno, y los Servicios de intermediación financiera medidos indirectamente. Adicionalmente, se incluye la información correspondiente a los tres grandes grupos de actividades: Primarias, Secundarias y Terciarias, que conjuntan a dichos sectores.

Cabe señalar que en la Agricultura los niveles registrados difieren de los obtenidos mediante el cálculo anual del Sistema de Cuentas Nacionales de México, debido a que en este último se cuantifica la producción del “año agrícola”, mientras que trimestralmente se mide el valor agregado en cada uno de los trimestres comprendidos en un año calendario.

Los datos de cada trimestre se presentan en millones de pesos en términos anualizados, es decir multiplicados por cuatro, con objeto de expresar el nivel que alcanzaría la economía del país o cualquier sector económico, si en el resto del año se mantuvieran las condiciones observadas en el trimestre en estudio.



Las principales fuentes de información para el cálculo del PIB trimestral son:

Encuestas Sectoriales del INEGI: Encuesta Mensual de la Industria Manufacturera, Encuesta Mensual sobre Establecimientos Comerciales, Estadística de la Industria Minerometalúrgica, Encuesta Nacional de Empresas Constructoras, Encuesta Mensual de Servicios y datos sobre estadísticas socio-demográficas.

Instituciones y Organismos Públicos: Sistema de Transporte Colectivo (METRO), Metrorrey, Caminos y Puentes Federales de Ingresos y Servicios Conexos (CAPUFE), Aeropuertos y Servicios Auxiliares (ASA), Comisión Federal de Electricidad (CFE), Comisión Reguladora de Energía (CRE), Banco de México (BANXICO), Comisión Nacional Bancaria y de Valores (CNBV), Instituto de Seguridad y Servicios Sociales de los Trabajadores del Estado (ISSSTE), Instituto Mexicano del Seguro Social (IMSS), Petróleos Mexicanos (PEMEX), Secretaría de Comunicaciones y Transportes (SCT), Servicios a la Navegación en el Espacio Aéreo Mexicano (SENEAM), Servicio Postal Mexicano (SEPOMEX), Telecomunicaciones de México (TELECOMM), Comisión Federal de Telecomunicaciones (COFETEL), Instituto Federal Electoral (IFE), Secretaría de Agricultura, Ganadería, Desarrollo Rural, Pesca y Alimentación (SAGARPA), Comisión Nacional de Acuacultura y Pesca (CONAPESCA), Secretaría de Hacienda y Crédito Público (SHCP), Secretaría de Salud (SS), Secretaría de Turismo (SECTUR), Secretaría de Educación Pública (SEP), Secretaría de Gobernación (SG) y Secretarías de Salud de los Gobiernos de los Estados, entre otros.

Otras Empresas y Organismos: Teléfonos de México, S. A. B. de C. V. (TELMEX); Radio Móvil Dipsa, S. A. de C. V. (TELCEL); Axtel, S. A. B. de C. V. (AVANTEL); Grupo IUSACELL S. A. de C. V.; Satélites Mexicanos, S. A. de C. V. (SATMEX); Global Telecomunicaciones S. A. de C. V.; Aerovías de México, S. A. de C. V. (AEROMEXICO); Transportes Aeromar, S. A. de C. V.; Servicios Aéreos Litoral, S. A. de C. V. (AEROLITORAL); Aéreo California, S. A. de C. V.; Click, S. A. de C. V.; Consorcio Aviaxsa, S. A. de C. V.; Líneas Aéreas Azteca S. A. de C. V.; Almacenadora Sur, S. A. de C. V.; Almacenadora Mercader, S. A.; DHL Mensajería Internacional S. A. de C. V.; Estafeta Mexicana FDI, S. A. de C. V.; Federal Express, S. A. de C. V.; Asociación Mexicana de la Industria Automotriz, A. C. (AMIA); Asociación Nacional de Productores de Autobuses, Camiones y Tractocamiones, A. C. (ANPACT); así como de otras empresas de servicios privados.



**INSTITUTO NACIONAL
DE ESTADÍSTICA Y GEOGRAFÍA**

Es importante destacar que la gran mayoría de las series económicas se ven afectadas por factores estacionales. Éstos son efectos periódicos que se repiten cada año y cuyas causas pueden considerarse ajenas a la naturaleza económica de las series, como son las festividades, el hecho de que algunos meses tienen más días que otros, los periodos de vacaciones escolares, el efecto del clima en las diferentes estaciones del año, y otras fluctuaciones estacionales como, por ejemplo, la elevada producción de juguetes en los meses previos a la Navidad provocada por la expectativa de mayores ventas en diciembre.

En este sentido, la desestacionalización o ajuste estacional de series económicas consiste en remover estas influencias intra-anales periódicas, debido a que su presencia dificulta diagnosticar o describir el comportamiento de una serie económica al no poder comparar adecuadamente un determinado trimestre con el inmediato anterior. Analizar la serie desestacionalizada ayuda a realizar un mejor diagnóstico y pronóstico de la evolución de la misma, ya que facilita la identificación de la posible dirección de los movimientos que pudiera tener la variable en cuestión, en el corto plazo. Cabe señalar que la serie desestacionalizada del total del Producto Interno Bruto se calcula de manera independiente a la de sus componentes.

La información contenida en este comunicado es generada por el INEGI y se da a conocer en la fecha establecida en el Calendario de Difusión de Información de Coyuntura.

La serie del PIB, así como las cifras desestacionalizadas podrán ser consultadas en el Banco de Información Económica (BIE) de la página www.inegi.org.mx del Instituto en Internet.

* * * * *