



INSTITUTO NACIONAL
DE ESTADÍSTICA Y GEOGRAFÍA

BOLETÍN DE PRENSA NÚM. 486/11

21 DE DICIEMBRE DE 2011

AGUASCALIENTES, AGS.

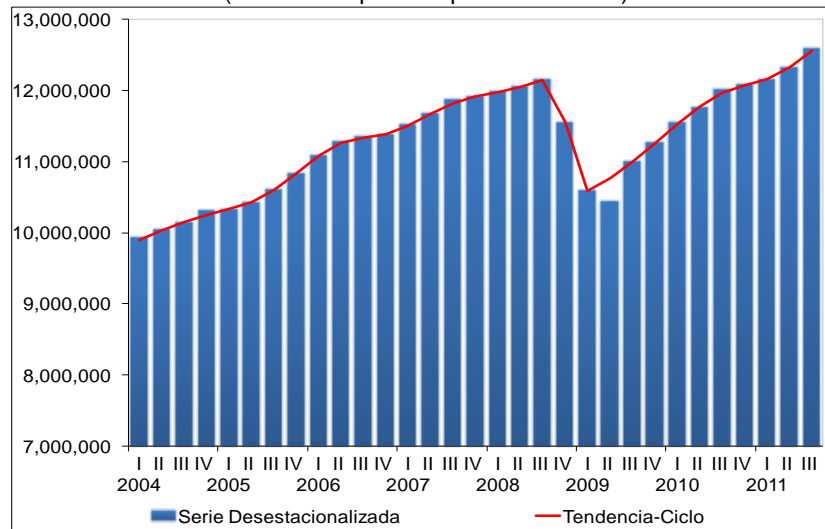
PÁGINA 1/2

OFERTA Y DEMANDA GLOBAL DE BIENES Y SERVICIOS EN MÉXICO DURANTE EL TERCER TRIMESTRE DE 2011

La Oferta Global (igual a la Demanda Global) de Bienes y Servicios creció 2.20% con cifras desestacionalizadas durante el trimestre julio-septiembre de 2011 respecto al trimestre inmediato anterior.

Gráfica 1

CIFRAS DESESTACIONALIZADAS Y TENDENCIA-CICLO
OFERTA Y DEMANDA GLOBAL DE BIENES Y SERVICIOS AL TERCER TRIMESTRE DE 2011
(Millones de pesos a precios de 2003)



Fuente: INEGI.

En su comparación anual y con datos originales, la Oferta Global tuvo un incremento real de 4.9% en el tercer trimestre de este año. A su interior, el Producto Interno Bruto (PIB) aumentó 4.5% frente a igual trimestre de 2010, como se informó en su oportunidad; y las Importaciones Totales de Bienes y Servicios lo hicieron en 6.2% en el mismo lapso.

En cuanto a los componentes de la Demanda Global, éstos mostraron los siguientes resultados en el trimestre en cuestión: la Formación Bruta de Capital Fijo avanzó a tasa anual 8.9%, el Consumo Privado realizado por los hogares 5.2%; las Exportaciones de Bienes y Servicios 4.3%, y el Consumo de Gobierno lo hizo en 0.5% en el trimestre en cuestión.



INSTITUTO NACIONAL
DE ESTADÍSTICA Y GEOGRAFÍA

BOLETÍN DE PRENSA NÚM. 486/11

21 DE DICIEMBRE DE 2011

AGUASCALIENTES, AGS.

PÁGINA 2/2

Cuadro 1

OFERTA Y DEMANDA GLOBAL DE BIENES Y SERVICIOS AL TERCER TRIMESTRE DE 2011

(Variación porcentual real respecto al mismo periodo del año anterior)

Conceptos	2010					2011			
	Trimestres				Anual	Trimestres			9 meses
	I	II	III	IV		I ^{r/}	II ^{r/}	III	
Producto Interno Bruto	4.5	7.6	5.1	4.4	5.4	4.5	3.2	4.5	4.0
Importación de Bienes y Servicios	21.9	33.3	23.7	16.6	23.5	10.6	6.9	6.2	7.8
Oferta = Demanda	8.2	13.2	9.4	7.4	9.5	6.0	4.2	4.9	5.0
Consumo Privado	4.0	6.8	4.6	4.6	5.0	5.0	4.1	5.2	4.8
Consumo del Gobierno	1.2	5.4	2.6	1.9	2.8	1.5	(-)2.5	0.5	(-)0.2
Formación Bruta de Capital Fijo	(-) 2.7	1.9	3.8	6.4	2.4	7.8	9.4	8.9	8.7
Exportación de Bienes y Servicios	24.7	34.6	28.0	16.9	25.6	14.3	7.6	4.3	8.5

r/ Cifras revisadas.
Fuente: INEGI.

Se anexa Nota Técnica



NOTA TÉCNICA

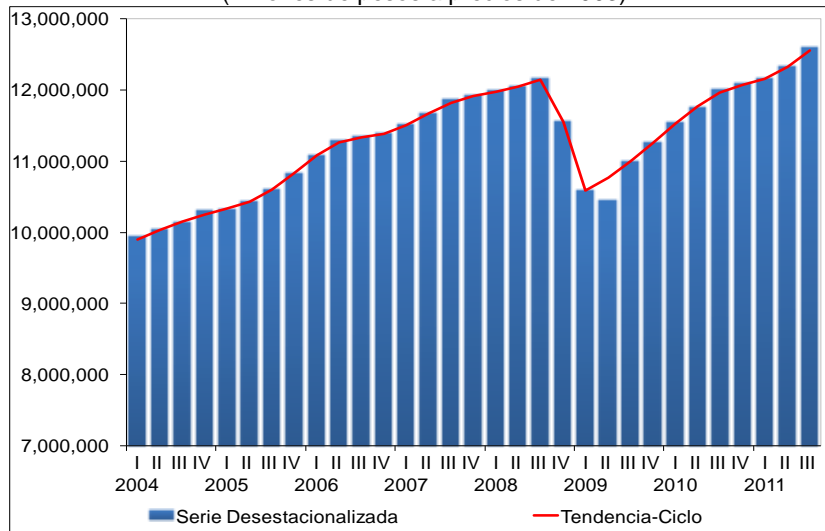
OFERTA Y DEMANDA GLOBAL DE BIENES Y SERVICIOS EN MÉXICO DURANTE EL TERCER TRIMESTRE DE 2011

- La Oferta Global (igual a la Demanda Global) de Bienes y Servicios creció 2.20% con cifras desestacionalizadas durante el trimestre julio-septiembre de 2011 respecto al trimestre inmediato anterior.
- En su comparación anual y con datos originales, la Oferta Global tuvo un incremento real de 4.9% en el tercer trimestre de este año. A su interior, el Producto Interno Bruto (PIB) aumentó 4.5% frente a igual trimestre de 2010, como se informó en su oportunidad; y las Importaciones Totales de Bienes y Servicios lo hicieron en 6.2% en el mismo lapso.
- En cuanto a los componentes de la Demanda Global, éstos mostraron los siguientes resultados en el trimestre en cuestión: la Formación Bruta de Capital Fijo avanzó a tasa anual 8.9%, el Consumo Privado realizado por los hogares 5.2%; las Exportaciones de Bienes y Servicios 4.3%, y el Consumo de Gobierno lo hizo en 0.5% en el trimestre en cuestión.

Oferta Global de Bienes y Servicios

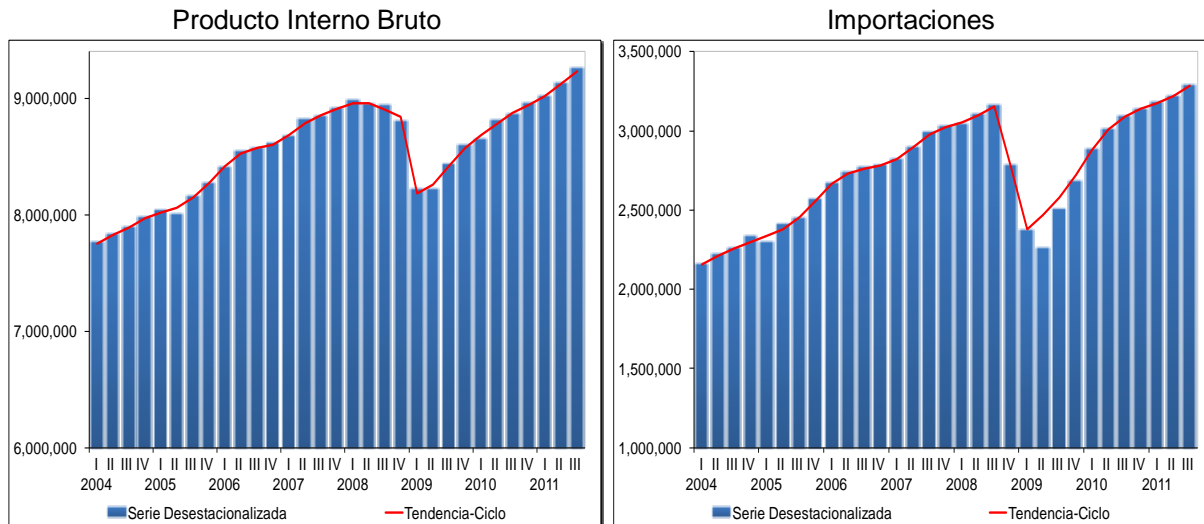
El INEGI informa que con base en cifras desestacionalizadas la Oferta Global (igual a la Demanda Global) de Bienes y Servicios creció 2.20% en el tercer trimestre de 2011 respecto al trimestre precedente. A su interior, el Producto Interno Bruto aumentó 1.34% y las Importaciones Totales de Bienes y Servicios 2.22 por ciento.

Gráfica 1
CIFRAS DESESTACIONALIZADAS Y TENDENCIA-CICLO
OFERTA Y DEMANDA GLOBAL DE BIENES Y SERVICIOS AL TERCER TRIMESTRE DE 2011
 (Millones de pesos a precios de 2003)



Fuente: INEGI.

Gráfica 2
CIFRAS DESESTACIONALIZADAS Y TENDENCIAS-CICLO
COMPONENTES DE LA OFERTA GLOBAL DE BIENES Y SERVICIOS
AL TERCER TRIMESTRE DE 2011
 (Millones de pesos a precios de 2003)



Fuente: INEGI.

En su comparación anual, la Oferta Global de Bienes y Servicios presentó un crecimiento real de 4.9% durante el tercer trimestre del año en curso. Su principal componente, el Producto Interno Bruto (PIB) se elevó 4.5% a tasa anual, como se informó en su oportunidad; el otro, constituido por las Importaciones de Bienes y Servicios aumentó 6.2% en el mismo periodo, resultado del incremento en las adquisiciones de bienes de consumo intermedio, final y de capital.

Cuadro 1
OFERTA Y DEMANDA GLOBAL DE BIENES Y SERVICIOS AL TERCER TRIMESTRE DE 2011
(Variación porcentual real respecto al mismo periodo del año anterior)

Conceptos	2010					2011			
	Trimestres				Anual	Trimestres			9 meses
	I	II	III	IV		I ^{r/}	II ^{r/}	III	
Producto Interno Bruto	4.5	7.6	5.1	4.4	5.4	4.5	3.2	4.5	4.0
Importación de Bienes y Servicios	21.9	33.3	23.7	16.6	23.5	10.6	6.9	6.2	7.8
Oferta = Demanda	8.2	13.2	9.4	7.4	9.5	6.0	4.2	4.9	5.0
Consumo Privado	4.0	6.8	4.6	4.6	5.0	5.0	4.1	5.2	4.8
Consumo del Gobierno	1.2	5.4	2.6	1.9	2.8	1.5	(-)2.5	0.5	(-)0.2
Formación Bruta de Capital Fijo	(-) 2.7	1.9	3.8	6.4	2.4	7.8	9.4	8.9	8.7
Exportación de Bienes y Servicios	24.7	34.6	28.0	16.9	25.6	14.3	7.6	4.3	8.5

r/ Cifras revisadas.
Fuente: INEGI.

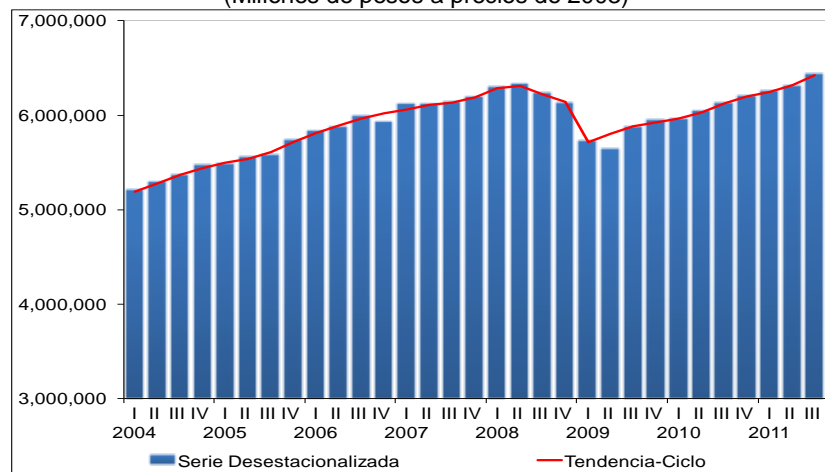
Demanda Global de Bienes y Servicios

Consumo Privado

Los gastos de Consumo Privado de los hogares en bienes y servicios avanzaron en términos reales 5.2% a tasa anual en el tercer trimestre del año actual, producto de las mayores compras de bienes importados en 19.7% y de los nacionales en 3 por ciento.

Cifras desestacionalizadas indican que el Consumo Privado se acrecentó 2.04% en el periodo julio-septiembre de 2011 comparado con el trimestre previo (véase gráfica siguiente).

Gráfica 3
CIFRAS DESESTACIONALIZADAS Y TENDENCIA-CICLO
CONSUMO PRIVADO AL TERCER TRIMESTRE DE 2011
 (Millones de pesos a precios de 2003)



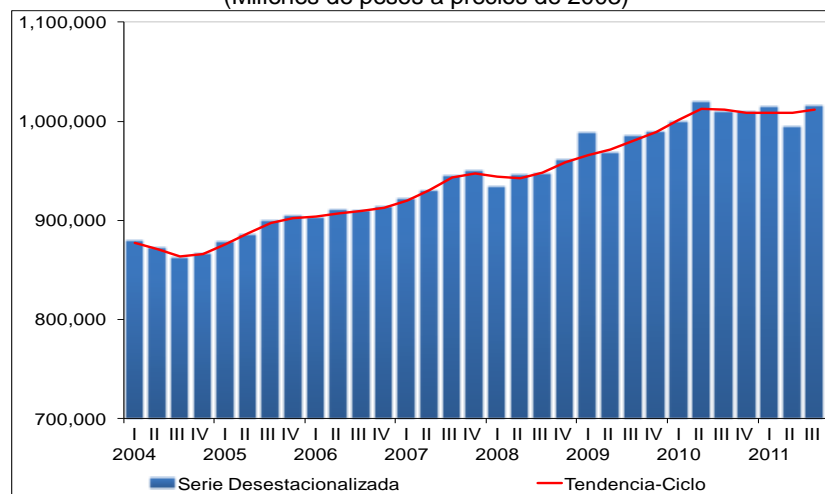
Fuente: INEGI.

Consumo de Gobierno

Por su parte, el gasto de Consumo de Gobierno se incrementó 0.5% en el periodo que se reporta con relación al tercer trimestre de 2010.

Con el ajuste estacional, el Consumo de Gobierno creció 2.14% durante el trimestre julio-septiembre de 2011 frente al dato del trimestre inmediato anterior (véase gráfica siguiente).

Gráfica 4
CIFRAS DESESTACIONALIZADAS Y TENDENCIA-CICLO
CONSUMO DE GOBIERNO GENERAL AL TERCER TRIMESTRE DE 2011
(Millones de pesos a precios de 2003)



Fuente: INEGI.

Formación Bruta de Capital Fijo

La Formación Bruta de Capital Fijo (Inversión Fija Bruta) mostró una alza de 8.9% en el trimestre de referencia respecto al tercer trimestre de 2010. El componente privado de la inversión se elevó 11.5% y la relacionada con el sector público fue mayor en 1.4 por ciento.

Por tipo de bien se observa que el gasto en maquinaria y equipo aumentó 16.9%; el gasto privado en estos bienes se acrecentó 17.1% y el público 14.1 por ciento. Por lo que se refiere a la construcción realizada por el sector privado, ésta avanzó 6.4%; en tanto que la pública se mantuvo sin cambio.

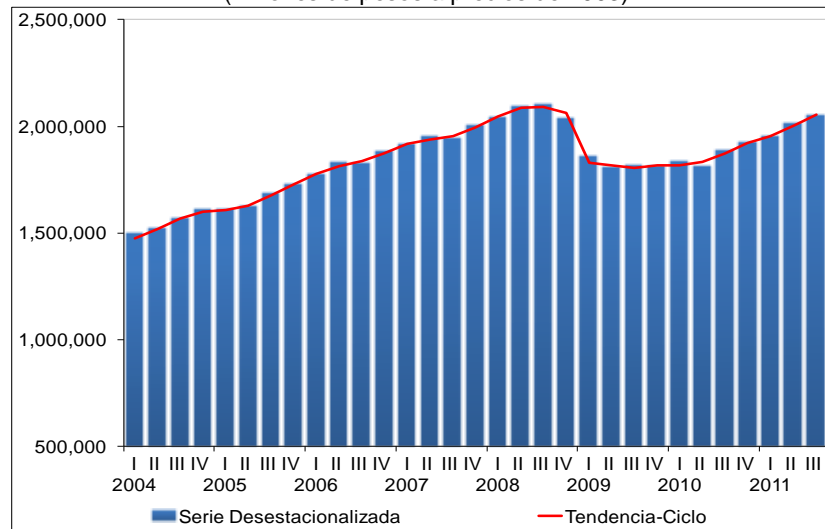
Cuadro 2
FORMACIÓN BRUTA DE CAPITAL FIJO AL TERCER TRIMESTRE DE 2011
(Variación porcentual real respecto al mismo periodo del año anterior)

Conceptos	2010					2011			
	Trimestres				Anual	Trimestres			9 meses
	I	II	III	IV		I ^{r/}	II ^{r/}	III	
Formación Bruta de Capital Fijo	(-) 2.7	1.9	3.8	6.4	2.4	7.8	9.4	8.9	8.7
Privada	(-) 3.5	1.7	6.7	7.1	2.7	15.8	16.6	11.5	14.6
Pública	0.3	2.3	(-) 3.9	5.1	1.4	(-)22.2	(-)13.0	1.4	(-) 10.4
Construcción	(-) 2.0	(-) 0.3	2.3	5.1	1.2	3.6	2.3	4.1	3.3
Privada	(-) 3.0	(-) 1.2	7.2	5.6	1.5	16.1	12.2	6.4	11.7
Pública	0.3	1.6	(-) 5.2	4.7	0.8	(-)26.4	(-)16.2	0.0	(-) 13.1
Maquinaria y Equipo	(-) 3.9	5.9	6.4	8.3	4.3	15.2	22.1	16.9	18.1
Privada	(-) 4.2	5.7	6.1	8.1	4.0	15.4	22.3	17.1	18.2
Pública	0.5	9.8	10.6	11.8	8.3	12.6	19.5	14.1	15.4

r/ Cifras revisadas.
Fuente: INEGI.

Las cifras desestacionalizadas indican que la Formación Bruta de Capital Fijo se elevó 1.93% en el trimestre julio-septiembre de este año comparada con el trimestre inmediato anterior.

Gráfica 5
CIFRAS DESESTACIONALIZADAS Y TENDENCIA-CICLO
FORMACIÓN BRUTA DE CAPITAL FIJO AL TERCER TRIMESTRE DE 2011
(Millones de pesos a precios de 2003)



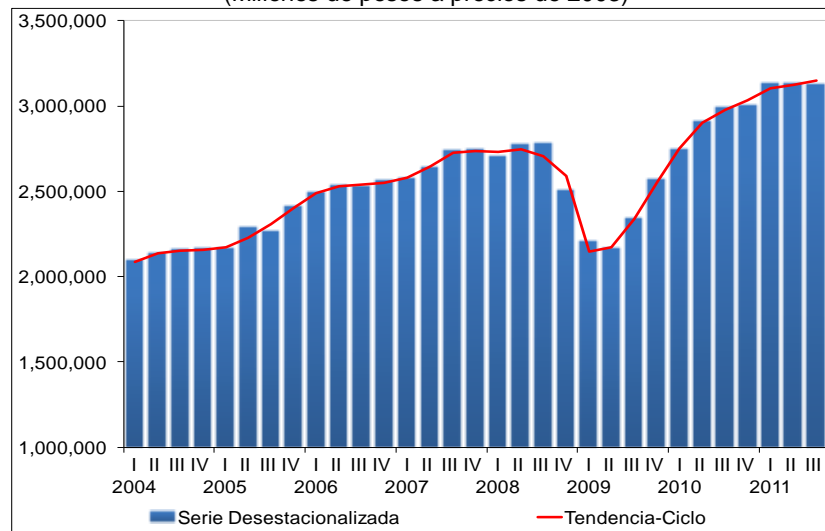
Fuente: INEGI.

Exportación de Bienes y Servicios

Las Exportaciones de Bienes y Servicios, expresadas a precios constantes de 2003 se acrecentaron 4.3% en el tercer trimestre del presente año; dicho resultado se derivó del desempeño positivo de las ventas de bienes manufacturados principalmente.

Con el ajuste estacional, las Exportaciones de Bienes y Servicios disminuyeron (-)0.05% en el trimestre julio-septiembre de 2011 comparadas con las del trimestre abril-junio de este mismo año.

Gráfica 6
CIFRAS DESESTACIONALIZADAS Y TENDENCIA-CICLO
EXPORTACIONES DE BIENES Y SERVICIOS AL TERCER TRIMESTRE DE 2011
(Millones de pesos a precios de 2003)



Fuente: INEGI.

Cifras durante enero-septiembre de 2011

En los primeros nueve meses del presente año, la Formación Bruta de Capital Fijo aumentó 8.7%, las Exportaciones 8.5% y el Consumo Privado 4.8%; en tanto que el Consumo de Gobierno retrocedió (-)0.2% en el periodo de referencia. Así, la Demanda Global (igual a la Oferta) de Bienes y Servicios alcanzó un crecimiento de 5% durante enero-septiembre de este año con relación a igual lapso de 2010.



Nota metodológica

Oferta y Demanda Global de Bienes y Servicios en valores constantes de 2003

La Oferta incluye al Producto Interno Bruto (su método de cálculo fue incluido en el comunicado de prensa correspondiente al día 22 de noviembre de este año), y la Importación de los Bienes y Servicios que se calcula a partir de los datos en dólares de la balanza de pagos utilizando el tipo de cambio promedio del mes e índices de precios apropiados para su deflación por subsector de actividad SCIAN.

Demanda Global de Bienes y Servicios en valores constantes de 2003

Los componentes que integran la Demanda son el Consumo Privado, el Consumo del Gobierno, la Formación Bruta de Capital Fijo, la Variación de Existencias y las Exportaciones de Bienes y Servicios.

El Consumo Privado comprende el valor de las compras de bienes, cualquiera que sea su duración, y de servicios, realizadas por las unidades familiares y las instituciones privadas sin fines de lucro que sirven a los hogares.

El método de cálculo empleado para esta variable macroeconómica consiste en elaborar índices de ventas reales o de producción, cuando no se cuenta con información sobre ventas, para cada clase de actividad, clasificándose en bienes y servicios que se destinan al consumo de las familias, método conocido como el de flujo de bienes.

Al total de gastos en el mercado interior se adicionan las importaciones que realizan los hogares, para distinguir los bienes y servicios de origen nacional e importado. También se incorporan las compras netas de los hogares en el mercado exterior, que consiste en restar las compras de los no residentes en el país de las compras que los residentes realizan en otros países.

La información que sustenta dicho procedimiento se obtiene principalmente de los datos de la Secretaría de Agricultura, Ganadería, Recursos Naturales, Pesca y Alimentación (SAGARPA), de encuestas como la de la Industria Manufacturera, la de Establecimientos Comerciales, la Nacional de Empresas Constructoras y la Mensual de Servicios; así como directamente de registros administrativos provenientes de empresas e instituciones públicas y privadas.



En cuanto al Consumo de Gobierno, éste incluye el gasto corriente total del gobierno en todos sus niveles institucionales: gobierno central; gobiernos de los estados y municipios, incluido el gobierno del Distrito Federal; así como las instituciones de seguridad social.

El cálculo trimestral se realiza principalmente con datos de las estadísticas de finanzas públicas y del Sistema Integral de Información de la Secretaría de Hacienda y Crédito Público (SHCP) relativas al Gobierno Federal, el Gobierno del Distrito Federal y las instituciones de Seguridad Social, que se complementan con información de la ocupación del gobierno, y consiste en elaborar índices de volumen físico para cada clase de actividad que se destinan al consumo del gobierno.

La Formación Bruta de Capital Fijo incluye la compra de bienes que los productores realizan para incrementar sus activos fijos. Incluyen los gastos en mejoras y/o reformas que prolonguen la vida útil o la productividad del bien, valuadas a precios de comprador. Los bienes pueden ser comprados o producirse por cuenta propia. También puede tratarse de artículos producidos en el país, en cuyo caso debe referirse a bienes nuevos (no usados), o de origen importado, aún cuando sean de segunda mano.

La metodología y las fuentes de información de la inversión fija bruta se describieron en el comunicado de prensa que se dio a conocer el día 12 de los corrientes.

Las Exportaciones de Bienes y Servicios comprenden el valor FOB de las exportaciones de bienes y servicios de exportación que se venden al exterior del país. Los datos empleados provienen de la balanza de pagos.

Para calcular el valor de la exportación de mercancías en pesos constantes de 2003, se elaboran índices de precios ajustados por el tipo de cambio con los que se deflacionan los valores corrientes, realizándose las agrupaciones pertinentes a efectos de obtener resultados según el origen sectorial (agropecuario, industrial, petrolero, etc.).

La exportación corriente de los servicios de exportación, que incluyen pasajes internacionales, gastos portuarios, alquiler de películas y de medios de transporte, telecomunicaciones, reaseguros y gastos diversos, entre otros, se deflactaron con índices de precios específicos, ajustados por el tipo de cambio. En este concepto también se incorporan las compras directas en el mercado interior por no residentes.



La Variación de Existencias es la diferencia entre el volumen de mercancías existente entre principio y fin de cada periodo, valuada a precios vigentes durante el lapso de referencia. Se incluyen los bienes producidos, los que se encuentran en proceso de elaboración y los bienes terminados que estén en poder de los productores. En los cálculos trimestrales, este concepto se obtiene por diferencia entre el total de la demanda, que es igual a la oferta y la suma del consumo privado, el del gobierno, la formación bruta de capital fijo y las exportaciones de bienes y servicios.

Finalmente, es conveniente mencionar que las cifras relativas al consumo y la inversión del sector público que se reportan en los informes trimestrales de la SHCP difieren de las elaboradas por el INEGI debido a diversos aspectos metodológicos (cobertura, base de registro y clasificación, entre otros). Al respecto, se debe señalar que las estadísticas de finanzas públicas que elabora la SHCP comprenden al sector público federal no financiero, es decir, al Gobierno Federal y a las entidades paraestatales no financieras. Asimismo, la SHCP utiliza como base del registro el flujo de caja, con el fin de conocer las necesidades de endeudamiento del sector público.

Por su parte, el INEGI, a través del Sistema de Cuentas Nacionales de México, considera al consumo público como los gastos corrientes en términos devengados que se realizan a todos los niveles gubernamentales (federal, estatal, municipal, así como de los organismos que prestan servicios de seguridad social y otros descentralizados tales como las universidades públicas) para prestar gratuitamente los servicios de Administración, Defensa, Sanidad y Educación.

En los cálculos de la inversión pública, el INEGI contabiliza las adquisiciones de bienes de capital realizadas por los tres niveles gubernamentales mencionados más las llevadas a cabo por las empresas públicas, en términos devengados. Por lo anterior, las cifras de ambas fuentes no son estrictamente comparables.

Los datos de cada trimestre se presentan en miles de pesos, en términos anualizados, es decir multiplicados por cuatro, con el objeto de expresar el nivel que alcanzaría la economía del país o de cualquier sector económico, si en el resto del año se mantuvieran las condiciones observadas en el trimestre en estudio.



**INSTITUTO NACIONAL
DE ESTADÍSTICA Y GEOGRAFÍA**

Es importante destacar que la gran mayoría de las series económicas se ven afectadas por factores estacionales. Éstos son efectos periódicos que se repiten cada año y cuyas causas pueden considerarse ajenas a la naturaleza económica de las series, como son las festividades, el hecho de que algunos meses tienen más días que otros, los periodos de vacaciones escolares, el efecto del clima en las diferentes estaciones del año, y otras fluctuaciones estacionales como, por ejemplo, la elevada producción de juguetes en los meses previos a la Navidad provocada por la expectativa de mayores ventas en diciembre.

En este sentido, la desestacionalización o ajuste estacional de series económicas consiste en remover estas influencias intra-anales periódicas, debido a que su presencia dificulta diagnosticar o describir el comportamiento de una serie económica al no poder comparar adecuadamente un determinado mes con el inmediato anterior. Analizar la serie desestacionalizada ayuda a realizar un mejor diagnóstico y pronóstico de la evolución de la misma, ya que facilita la identificación de la posible dirección de los movimientos que pudiera tener la variable en cuestión, en el corto plazo. Cabe señalar que la serie desestacionalizada del total de la Oferta y Demanda Global se calcula de manera independiente a la de sus componentes.

Las cifras desestacionalizadas también se ajustan por los efectos calendario que tiene una serie (frecuencia de los días de la semana y, en su caso, la semana santa).

La información contenida en este comunicado es generada por el INEGI con base en los indicadores de corto plazo a través del Sistema de Cuentas Nacionales de México, y se da a conocer en la fecha establecida en el Calendario de Difusión de Información de Coyuntura.

Las cifras aquí mencionadas, incluyendo las desestacionalizadas podrán ser consultadas en el Banco de Información Económica (BIE) de la página www.inegi.org.mx del Instituto.

* * * * *