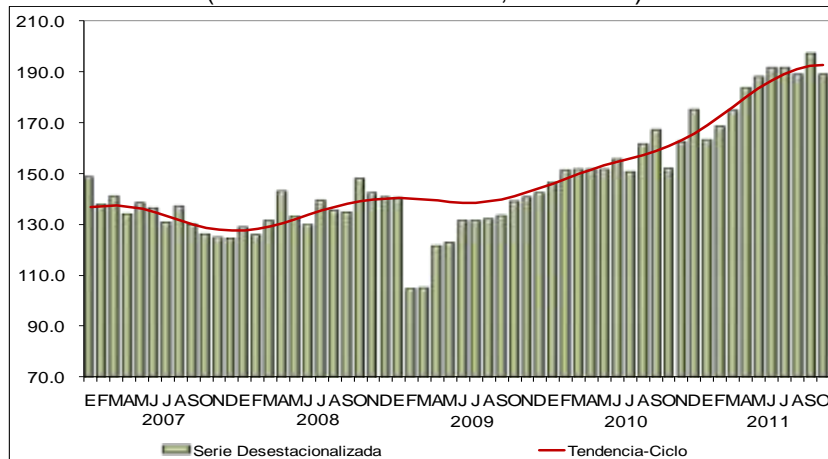


## **INDUSTRIA MINEROMETALÚRGICA EN MÉXICO DURANTE OCTUBRE DE 2011**

El INEGI informa que la Producción Minerometalúrgica disminuyó (-)4.19% en octubre de 2011 con relación a la del mes previo, con cifras desestacionalizadas.

**CIFRAS DESESTACIONALIZADAS Y TENDENCIA-CICLO DE LA  
PRODUCCIÓN MINEROMETALÚRGICA A OCTUBRE DE 2011**  
(Índice de volumen físico, 1993=100)



Fuente: INEGI.

En su comparación anual y con datos originales, la Producción Minerometalúrgica creció en términos reales 24% en el décimo mes de este año respecto a igual mes de 2010.

El avance anual de la producción minerometalúrgica fue producto del comportamiento heterogéneo de los distintos minerales que la conforman: se incrementó la de cobre, yeso y carbón no coquizable, principalmente. En contraste, retrocedió la producción de zinc, plomo y pellets de hierro, entre otros, en el mes que se reporta.

**PRODUCCIÓN MINEROMETALÚRGICA DURANTE OCTUBRE**  
(Toneladas\*)

Productos	2010	2011	Variación porcentual respecto al mismo mes del año anterior
Cobre	16,504	37,357	126.4
Yeso	223,687	392,873	75.6
Carbón no coquizable	880,405	1,392,104	58.1
Oro	5,257	6,722	27.9
Fluorita	97,511	105,876	8.6
Plata	319,572	313,317	(-) 2.0
Azufre	80,465	77,628	(-) 3.5
Coque	144,954	139,638	(-) 3.7
Pellets de hierro	664,155	633,411	(-) 4.6
Plomo	15,860	13,849	(-) 12.7
Zinc	43,424	37,405	(-) 13.9

\*/ Excepto el oro y la plata que son kilogramos.  
Fuente: INEGI.

**Se anexa Nota Técnica**



## **NOTA TÉCNICA**

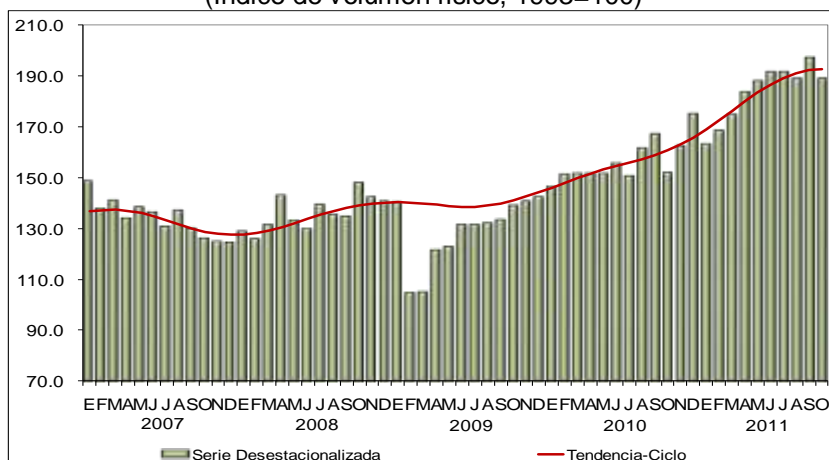
### **INDUSTRIA MINEROMETALÚRGICA EN MÉXICO DURANTE OCTUBRE DE 2011**

- **El INEGI informa que la Producción Minerometalúrgica disminuyó (-)4.19% en octubre de 2011 con relación a la del mes previo, con cifras desestacionalizadas.**
- **En su comparación anual y con datos originales, la Producción Minerometalúrgica creció en términos reales 24% en el décimo mes de este año respecto a igual mes de 2010.**
- **El avance anual de la producción minerometalúrgica fue producto del comportamiento heterogéneo de los distintos minerales que la conforman: se incrementó la de cobre, yeso y carbón no coquizable, principalmente. En contraste, retrocedió la producción de zinc, plomo y pellets de fierro, entre otros, en el mes que se reporta.**

Con base en la estadística que mensualmente recaba el INEGI en las empresas del sector minero en México, a continuación se informan los resultados para el décimo mes del presente año.

Con cifras desestacionalizadas, la Producción Minerometalúrgica del país (referida a las actividades de extracción, beneficio, fundición y afinación de minerales metálicos y no metálicos) descendió (-)4.19% en octubre de 2011 con relación al mes previo.

**CIFRAS DESESTACIONALIZADAS Y TENDENCIA-CICLO DE LA  
PRODUCCIÓN MINEROMETALÚRGICA A OCTUBRE DE 2011**  
(Índice de volumen físico, 1993=100)



Fuente: INEGI.

En su comparación anual, la Producción Minerometalúrgica del país se incrementó 24% en términos reales en el décimo mes de 2011 respecto a igual mes de un año antes. Este comportamiento se asoció al desempeño heterogéneo entre los distintos metales y minerales que la componen: aumentó la de cobre, yeso, carbón no coquizable, oro y fluorita; en tanto que cayó la de zinc, plomo, pellets de hierro, coque, azufre y la de plata en el mes de referencia.

**PRODUCCIÓN MINEROMETALÚRGICA DURANTE OCTUBRE**  
(Toneladas\*)

Productos	2010	2011	Variación porcentual respecto al mismo mes del año anterior
Cobre	16,504	37,357	126.4
Yeso	223,687	392,873	75.6
Carbón no coquizable	880,405	1,392,104	58.1
Oro	5,257	6,722	27.9
Fluorita	97,511	105,876	8.6
Plata	319,572	313,317	(-) 2.0
Azufre	80,465	77,628	(-) 3.5
Coque	144,954	139,638	(-) 3.7
Pellets de hierro	664,155	633,411	(-) 4.6
Plomo	15,860	13,849	(-) 12.7
Zinc	43,424	37,405	(-) 13.9

\*/ Excepto el oro y la plata que son kilogramos.

Fuente: INEGI.



A continuación se detalla la evolución anual por grupos de metales y minerales, así como la producción minera por entidad federativa, durante el décimo mes de 2011.

### ***Metales Preciosos***

Entre los Metales Preciosos (utilizados para fines industriales, acuñación de moneda y joyería), la producción de oro se incrementó 27.9% en octubre del año en curso respecto a igual mes de 2010 al obtener 6,722 kilogramos, y la de plata alcanzó 313,317 kilogramos, mostrando un retroceso de (-)2 por ciento.

### ***Metales Industriales no Ferrosos***

En los Metales Industriales no Ferrosos (se emplean principalmente en la industria manufacturera para la fabricación de tuberías y tubos, entre otros productos), la producción de cobre aumentó 126.4%, al situarse en 37,357 toneladas; en tanto que la de zinc descendió (-)13.9% con 37,405 toneladas, y la de plomo disminuyó (-)12.7% a tasa anual con 13,849 toneladas.

### ***Metales y Minerales Siderúrgicos***

Al interior de los Metales y Minerales Siderúrgicos (destinados básicamente a la fabricación de acero), la producción de carbón no coquizable creció 58.1%, logrando 1,392,104 toneladas; en cambio la de pellets de hierro cayó (-)4.6% con 633,411 toneladas y la de coque fue menor en (-)3.7% al producir 139,638 toneladas en el mes en cuestión.

### ***Minerales no Metálicos***

Respecto a los Minerales no Metálicos (se usan para la elaboración de insecticidas, fertilizantes, productos químicos, petróleo y petroquímica), la producción de yeso fue de 392,873 toneladas, nivel superior en 75.6% a tasa anual y la de fluorita avanzó 8.6% con 105,876 toneladas; mientras que la de azufre se redujo (-)3.5% al sumar 77,628 toneladas, comparada con la del mismo mes de un año antes.



### ***Producción Minera por Entidad Federativa***

La Producción Minera por Entidad Federativa (referida únicamente a las actividades de extracción y beneficio de minerales metálicos y no metálicos) presentó los siguientes resultados durante octubre de 2011: la mayor producción de oro se obtuvo en Sonora que aportó 32.8% del total nacional, Chihuahua 20.5%, Zacatecas 16.9%, Durango 9.6%, Guerrero 9.5% y San Luis Potosí 5.7%; en tanto que Guanajuato, Estado de México, Querétaro, Sinaloa y otras entidades produjeron en forma conjunta 5 por ciento.

El 77.5% de la extracción y beneficio de plata se concentró en cuatro estados: Zacatecas que contribuyó con 41.3%, Chihuahua 18.9%, Durango 10.6% y Sonora 6.7%; mientras que el 22.5% se realizó en Coahuila de Zaragoza, Guanajuato, Guerrero, Jalisco, Estado de México, Querétaro, San Luis Potosí, Sinaloa y otros estados.

Por lo que se refiere a la producción de plomo, sobresalió la de Zacatecas con 55.4%, Chihuahua 20.7% y Durango con 8.5%; por su parte, Guerrero, Estado de México, San Luis Potosí, Sinaloa y otras entidades generaron 15.4% en el mes en cuestión. La producción de cobre se llevó a cabo principalmente en Sonora con una participación de 80.6%, le siguió Zacatecas con 7.9%, San Luis Potosí 4.7% y Chihuahua con 2.5 por ciento. El 4.3% restante se registró en Durango, Guerrero, Estado de México, Michoacán de Ocampo, Querétaro y otras entidades.

En cuanto a la extracción y beneficio de zinc, la de Zacatecas significó 48.3% del total nacional, Chihuahua 19.2%, San Luis Potosí 8.5% y Guerrero 7 por ciento. El complemento, de 17% se originó de manera agregada en los estados de Durango, Estado de México, Querétaro, Sinaloa y otros estados.

La totalidad de la producción de coque se logró en Coahuila de Zaragoza; la de fierro en los estados de Coahuila de Zaragoza, Michoacán de Ocampo y Colima con participaciones de 46.1%, 22.3% y 16.2% en ese orden; el 15.4% restante lo obtuvo Chihuahua, Durango y otros estados.

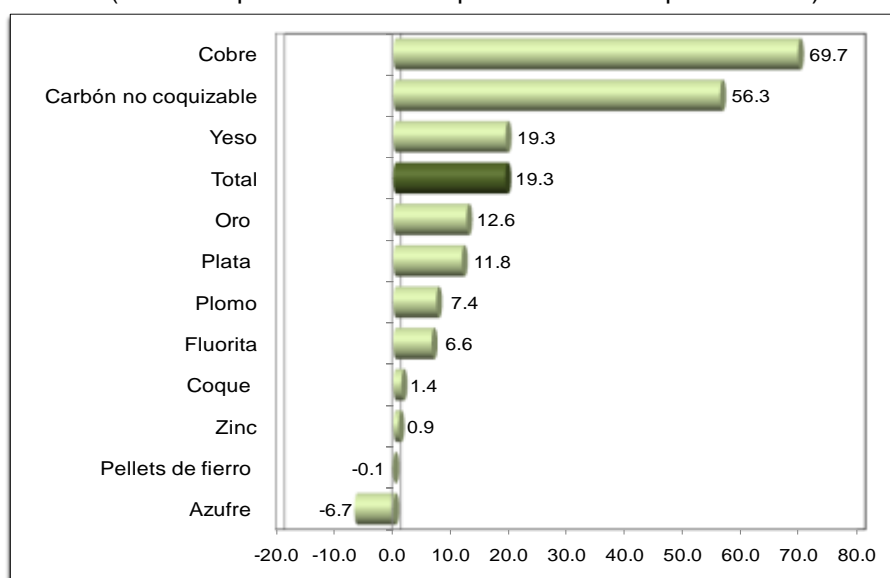
El azufre se produjo en los estados de Tabasco, Chiapas, Nuevo León e Hidalgo con 43.3%, 24.9%, 12.8% y 5.4%, respectivamente; una proporción inferior correspondió a Guanajuato, Oaxaca, Tamaulipas y Veracruz de Ignacio de la Llave, acumulando 13.6 por

ciento. Por lo que toca a la fluorita, San Luis Potosí generó el 89.1% y Coahuila de Zaragoza 10.9% en el mes de referencia.

### **Resultados durante enero-octubre de 2011**

El Índice de Volumen Físico de la industria minerometalúrgica se incrementó 19.3% en los primeros diez meses del año respecto a igual lapso de 2010, derivado de una mayor producción de cobre, carbón no coquizable, yeso, oro, plata, plomo, fluorita, coque y zinc; mientras que la de azufre y pellets de hierro descendió en el periodo de referencia.

#### **PRODUCCIÓN MINEROMETALÚRGICA DURANTE ENERO-OCTUBRE DE 2011** (Variación porcentual real respecto al mismo lapso de 2010)



Fuente: INEGI.

### **Nota metodológica**

La información contenida en esta nota es generada por el INEGI a través de la Estadística Mensual de la Industria Minerometalúrgica, que se obtiene a partir de los datos proporcionados por las minas y plantas metalúrgicas del país. Su producción está relacionada a las actividades de extracción, beneficio, fundición y afinación de minerales metálicos y no metálicos. En el caso de las cifras presentadas por entidad federativa y municipio, éstas se refieren únicamente a las actividades de extracción y beneficio.



Los metales y minerales se clasifican en: Metales Preciosos, Metales Industriales no Ferrosos, Metales y Minerales Siderúrgicos, y Minerales no Metálicos.

Los indicadores que se presentan son: índice de volumen físico de producción a nivel agregado y para cada uno de los metales y minerales (Base 1993); volumen de producción por entidad federativa y por principales municipios; volumen de producción, y valor de producción a precios corrientes.

Es importante destacar que la gran mayoría de las series económicas se ven afectadas por factores estacionales. Éstos son efectos periódicos que se repiten cada año y cuyas causas pueden considerarse ajenas a la naturaleza económica de las series, como son las festividades, el hecho de que algunos meses tienen más días que otros, los periodos de vacaciones escolares, el efecto del clima en las diferentes estaciones del año, y otras fluctuaciones estacionales como, por ejemplo, la elevada producción de juguetes en los meses previos a la Navidad provocada por la expectativa de mayores ventas en diciembre.

En este sentido, la desestacionalización o ajuste estacional de series económicas consiste en remover estas influencias intra-anales periódicas, debido a que su presencia dificulta diagnosticar o describir el comportamiento de una serie económica al no poder comparar adecuadamente un determinado mes con el inmediato anterior. Analizar la serie desestacionalizada ayuda a realizar un mejor diagnóstico y pronóstico de la evolución de la misma, ya que facilita la identificación de la posible dirección de los movimientos que pudiera tener la variable en cuestión, en el corto plazo.

Los datos provenientes de la Estadística Mensual de la Industria Minerometalúrgica del INEGI se dan a conocer en la fecha establecida en el Calendario de Difusión de Información de Coyuntura.

Las cifras aquí mencionadas, incluyendo las desestacionalizadas podrán ser consultadas en la página del INEGI en Internet: [www.inegi.org.mx](http://www.inegi.org.mx).

\* \* \* \* \*