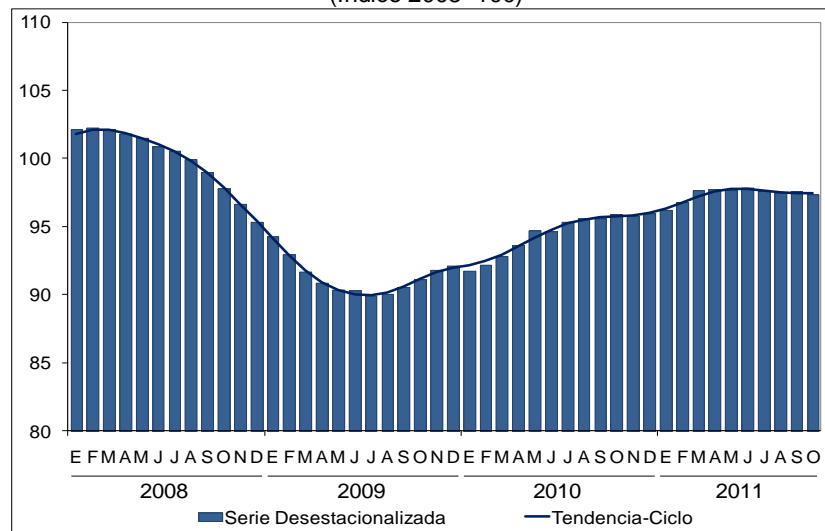


## INDICADORES DEL SECTOR MANUFACTURERO CIFRAS DURANTE OCTUBRE DE 2011

Con base en los resultados de la Encuesta Mensual de la Industria Manufacturera (EMIM), los datos desestacionalizados indican que el personal ocupado del sector manufacturero disminuyó (-)0.23% en el décimo mes de 2011 respecto al mes inmediato anterior.

Gráfica 1  
**CIFRAS DESESTACIONALIZADAS Y TENDENCIA-CICLO DEL  
PERSONAL OCUPADO DEL SECTOR MANUFACTURERO A OCTUBRE DE 2011**  
(Índice 2008=100)



Fuente: INEGI.

Las horas trabajadas se redujeron (-)0.98% durante octubre de este año con relación al mes precedente, y las remuneraciones medias reales pagadas cayeron ligeramente (-)0.01 por ciento.

En su comparación anual, el personal ocupado creció 1.6% en octubre pasado frente a igual mes de 2010, las horas trabajadas fueron mayores en 1% y las remuneraciones medias reales pagadas que incluyen sueldos, salarios y prestaciones sociales avanzaron 0.8% en el mes en cuestión.

Cuadro 1  
**PRINCIPALES INDICADORES DEL SECTOR MANUFACTURERO**  
**A OCTUBRE DE 2011**

(Variación porcentual respecto al mismo periodo del año anterior)

Concepto	Octubre	Ene-Oct
<b>Empleo</b>	<b>1.6</b>	<b>3.4</b>
Obreros	1.3	3.6
Empleados	2.1	2.3
<b>Horas trabajadas</b>	<b>1.0</b>	<b>2.8</b>
Obreros	0.7	2.7
Empleados	2.4	3.2
<b>Remuneraciones medias reales pagadas<sup>1/</sup></b>	<b>0.8</b>	<b>(-) 0.1</b>
Salarios pagados a obreros	0.5	0.5
Sueldos pagados a empleados	0.5	(-) 0.1
Prestaciones sociales	1.6	0.0

<sup>1/</sup> Resultan de dividir la masa de remuneraciones reales entre el empleo.  
Fuente: INEGI.

**Se anexa Nota Técnica**



**INSTITUTO NACIONAL  
DE ESTADÍSTICA Y GEOGRAFÍA**

## **NOTA TÉCNICA INDICADORES DEL SECTOR MANUFACTURERO CIFRAS DURANTE OCTUBRE DE 2011**

- Con base en los resultados de la Encuesta Mensual de la Industria Manufacturera (EMIM), los datos desestacionalizados indican que el personal ocupado del sector manufacturero disminuyó (-)0.23% en el décimo mes de 2011 respecto al mes inmediato anterior.
- Las horas trabajadas se redujeron (-)0.98% durante octubre de este año con relación al mes precedente, y las remuneraciones medias reales pagadas cayeron ligeramente (-)0.01 por ciento.
- En su comparación anual, el personal ocupado creció 1.6% en octubre pasado frente a igual mes de 2010, las horas trabajadas fueron mayores en 1% y las remuneraciones medias reales pagadas que incluyen sueldos, salarios y prestaciones sociales avanzaron 0.8% en el mes en cuestión.

Con base en la Encuesta Mensual de la Industria Manufacturera (EMIM) que lleva a cabo el INEGI en empresas del sector manufacturero en México, a continuación se informan los resultados de octubre de 2011.

### ***Personal ocupado***

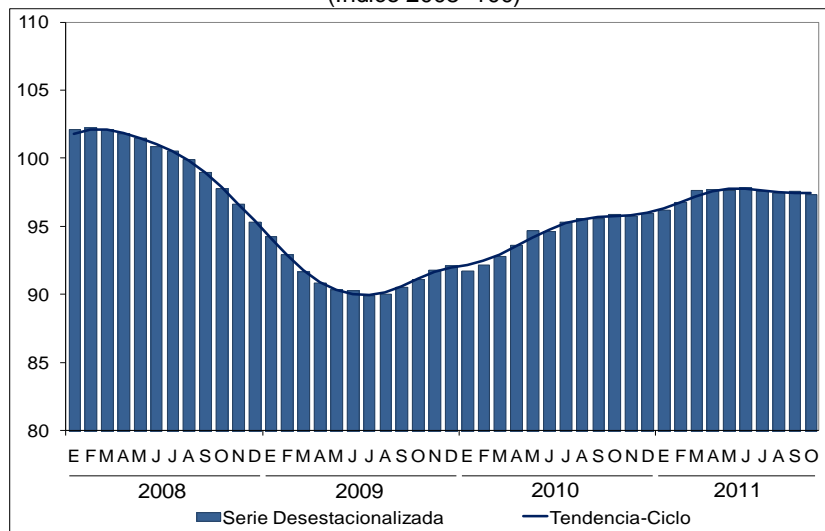
El personal ocupado en la industria manufacturera se incrementó 1.6% en octubre de este año respecto al nivel del décimo mes de 2010. Por tipo de contratación, los empleados que realizan labores administrativas avanzaron 2.1% y los obreros 1.3% a tasa anual durante el mes de referencia.

Por actividad económica según el Sistema de Clasificación Industrial de América del Norte 2007, el empleo en el sector manufacturero se acrecentó principalmente en los subsectores de Fabricación de equipo de transporte con una variación de 15%; le siguieron los aumentos en el de Maquinaria y equipo con 8.1%; Industrias metálicas básicas 6.1%; Productos derivados del petróleo y del carbón 3.4%, y en la Industria del plástico y del hule 2.5%, entre otros. En contraste, el personal ocupado descendió en el de Fabricación de productos metálicos (-)6.2%; Prendas de vestir (-)5%; Equipo de computación,

comunicación, medición y de otros equipos, componentes y accesorios electrónicos (-)4.5%; Accesorios, aparatos eléctricos y equipo de generación de energía eléctrica (-)4.2%; Muebles, colchones y persianas (-)3.8%, y Productos textiles, excepto prendas de vestir (-)3.5%, básicamente, durante octubre del año en curso respecto al mismo mes de un año antes.

Con cifras desestacionalizadas, el personal ocupado disminuyó (-)0.23% en octubre pasado con relación al mes inmediato anterior.

Gráfica 1  
**CIFRAS DESESTACIONALIZADAS Y TENDENCIA-CICLO DEL**  
**PERSONAL OCUPADO DEL SECTOR MANUFACTURERO A OCTUBRE DE 2011**  
 (Índice 2008=100)



Fuente: INEGI.

### **Horas trabajadas**

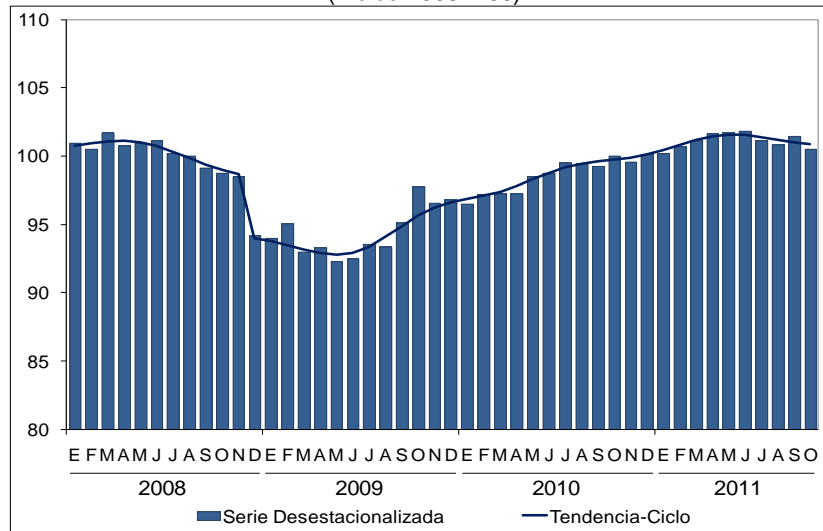
Éstas crecieron 1% en el décimo mes de 2011 en comparación con las del mismo mes de 2010: las correspondientes a los empleados fueron mayores en 2.4% y las de los obreros en 0.7 por ciento.

Para este indicador, los subsectores que presentaron los principales incrementos anuales fueron: el de Fabricación de equipo de transporte con una variación de 13.4%; Maquinaria y equipo 6.7%; Industrias metálicas básicas 5%; “Otras industrias manufactureras” 3.6%; Productos derivados del petróleo y del carbón 3.4%; Industria del plástico y del hule 2.6%, y Productos a base de minerales no metálicos 2.5 por ciento. Por su parte, las horas trabajadas cayeron en los subsectores de Prendas de vestir (-)5.6%; Accesorios, aparatos

eléctricos y equipo de generación de energía eléctrica (-)5.5%; Equipo de computación, comunicación, medición y de otros equipos, componentes y accesorios electrónicos (-)5.4%; Productos textiles, excepto prendas de vestir (-)4.6%; Insumos textiles y acabado de textiles (-)3.3%, y el de Muebles, colchones y persianas (-)3%, entre otros.

Desde una perspectiva mensual, datos desestacionalizados muestran que las horas trabajadas en octubre del presente año descendieron (-)0.98% con relación a las de septiembre pasado.

Gráfica 2  
**CIFRAS DESESTACIONALIZADAS Y TENDENCIA-CICLO DE LAS HORAS TRABAJADAS DEL SECTOR MANUFACTURERO A OCTUBRE DE 2011**  
 (Índice 2008=100)



Fuente: INEGI.

### ***Remuneraciones medias reales pagadas***

Las remuneraciones medias reales pagadas durante octubre de 2011 aumentaron 0.8% respecto a las de igual mes de un año antes. Tal resultado se debió a que las prestaciones sociales se acrecentaron 1.6%, y los salarios pagados a obreros y los sueldos a empleados lo hicieron en 0.5% de manera individual.

Los subsectores que reportaron variaciones al alza en las remuneraciones reales por persona ocupada fueron: Productos derivados del petróleo y del carbón en 15%; Industria alimentaria 2.5%; Industria química 2.3%; Accesorios, aparatos eléctricos y equipo de generación de energía eléctrica 1.6%; Productos metálicos 1.2%, y "Otras industrias manufactureras" 0.7 por ciento. En cambio, disminuyeron en el de la Industria de las bebidas y del

tabaco (-)3.9%; Insumos textiles y acabado de textiles (-)3.8%; Productos textiles, excepto prendas de vestir (-)3.6%; Productos a base de minerales no metálicos (-)3.4%, y Curtido y acabado de cuero y piel, y fabricación de productos de cuero, piel y materiales sucedáneos; Industria del papel, y Equipo de transporte con (-)1.6% en lo individual, entre otros.

Eliminando el factor estacional, las remuneraciones medias reales pagadas cayeron ligeramente (-)0.01% en octubre del año en curso respecto al mes inmediato anterior.

Cuadro 1  
**PRINCIPALES INDICADORES DEL SECTOR MANUFACTURERO  
DURANTE OCTUBRE DE 2011**  
(Variación porcentual respecto al mismo mes del año anterior)

Subsectores	Personal Ocupado	Horas Trabajadas	Remuneraciones Medias <sup>1/</sup>
<b>31-33 Total Industrias Manufactureras</b>	<b>1.6</b>	<b>1.0</b>	<b>0.8</b>
311 Industria alimentaria	(-) 0.3	0.0	2.5
312 Industria de las bebidas y del tabaco	(-) 1.2	(-) 1.3	(-) 3.9
313 Fabricación de insumos textiles y acabado de textiles	(-) 2.8	(-) 3.3	(-) 3.8
314 Fabricación de productos textiles, excepto prendas de vestir	(-) 3.5	(-) 4.6	(-) 3.6
315 Fabricación de prendas de vestir	(-) 5.0	(-) 5.6	(-) 0.7
316 Curtido y acabado de cuero y piel, y fabricación de productos de cuero, piel y materiales sucedáneos	0.6	(-) 0.6	(-) 1.6
321 Industria de la madera	(-) 2.6	(-) 0.4	(-) 1.3
322 Industria del papel	(-) 0.1	0.9	(-) 1.6
323 Impresión e industrias conexas	0.0	(-) 1.7	(-) 0.8
324 Fabricación de productos derivados del petróleo y del carbón	3.4	3.4	15.0
325 Industria química	1.3	1.5	2.3
326 Industria del plástico y del hule	2.5	2.6	(-) 1.0
327 Fabricación de productos a base de minerales no metálicos	1.2	2.5	(-) 3.4
331 Industrias metálicas básicas	6.1	5.0	(-) 1.4
332 Fabricación de productos metálicos	(-) 6.2	(-) 1.6	1.2
333 Fabricación de maquinaria y equipo	8.1	6.7	(-) 1.4
334 Fabricación de equipo de computación, comunicación, medición y de otros equipos, componentes y accesorios electrónicos	(-) 4.5	(-) 5.4	(-) 0.3
335 Fabricación de accesorios, aparatos eléctricos y equipo de generación de energía eléctrica	(-) 4.2	(-) 5.5	1.6
336 Fabricación de equipo de transporte	15.0	13.4	(-) 1.6
337 Fabricación de muebles, colchones y persianas	(-) 3.8	(-) 3.0	(-) 0.9
339 Otras industrias manufactureras	1.3	3.6	0.7

<sup>1/</sup> Resultan de dividir la masa de remuneraciones reales entre el empleo.

Fuente: INEGI.

**Resultados durante enero-octubre de 2011**

En los primeros diez meses de este año, el personal ocupado en la industria manufacturera presentó un incremento de 3.4% y las horas trabajadas de 2.8% con relación al mismo periodo de 2010, en tanto que las remuneraciones medias reales disminuyeron (-)0.1% en igual lapso. Al interior de estas últimas, los sueldos pagados a empleados cayeron (-)0.1%, mientras que las prestaciones sociales no registraron variación y los salarios pagados a obreros aumentaron 0.5 por ciento.

Cuadro 2  
**PRINCIPALES INDICADORES DEL SECTOR MANUFACTURERO**  
**A OCTUBRE DE 2011**

(Variación porcentual respecto al mismo periodo del año anterior)

Concepto	Octubre	Ene-Oct
<b>Empleo</b>	<b>1.6</b>	<b>3.4</b>
Obreros	1.3	3.6
Empleados	2.1	2.3
<b>Horas trabajadas</b>	<b>1.0</b>	<b>2.8</b>
Obreros	0.7	2.7
Empleados	2.4	3.2
<b>Remuneraciones medias reales pagadas<sup>1/</sup></b>	<b>0.8</b>	<b>(-) 0.1</b>
Salarios pagados a obreros	0.5	0.5
Sueldos pagados a empleados	0.5	(-) 0.1
Prestaciones sociales	1.6	0.0

<sup>1/</sup> Resultan de dividir la masa de remuneraciones reales entre el empleo.  
Fuente: INEGI.

**Nota metodológica**

La Encuesta Mensual de la Industria Manufacturera (EMIM) tiene una cobertura de 240 clases de actividad. Cabe destacar que la nueva serie de la EMIM inicia con enero de 2007 y los índices tienen como año base de referencia el 2008=100.

El diseño conceptual de la nueva encuesta considera las recomendaciones internacionales que emite la División de Estadística de la Organización de las Naciones Unidas (ONU), conjuntamente con los resultados de los Censos Económicos que lleva a cabo el INEGI en México.



Las claves utilizadas para identificar a las clases de actividad económica corresponden al Sistema de Clasificación Industrial de América del Norte (SCIAN) 2007, las cuales son comparables con la última revisión de la Clasificación Industrial Internacional Uniforme (CIIU) revisión 3, elaborada también por la ONU.

La población objetivo está constituida por los establecimientos manufactureros, definidos como: toda unidad económica que tiene una ubicación única, delimitada por construcciones e instalaciones fijas, combina recursos bajo un solo propietario o control, por cuenta propia o de terceros (subcontratación), y realiza actividades de ensamble, procesamiento y transformación total o parcial de materias primas que derivan en la producción de bienes y servicios afines, comprendidos principalmente en una sola clase de actividad económica.

El marco estadístico de referencia son los Censos Económicos que se realizan cada cinco años, por lo cual el directorio censal es el marco poblacional; en él se incluyen también los establecimientos manufactureros del programa IMMEX. A continuación se seleccionan las principales clases de actividad y los establecimientos mayores, siendo la variable de selección el valor de los ingresos.

El esquema de muestreo es determinístico para 236 clases de actividad y probabilístico para 4 clases de actividad. Así, se incorporaron establecimientos a la muestra hasta cubrir para cada clase de actividad seleccionada el 80% del valor de los ingresos reportados en los Censos Económicos 2009, excepto en aquellas actividades en las que el número de unidades de observación es muy grande, para las cuales se hizo un diseño probabilístico. Asimismo, cabe señalar que existe un grupo de clases en las que la producción está altamente concentrada en un número reducido de establecimientos, incorporándose en este caso todos.

El periodo de levantamiento es de 15 días hábiles de cada mes, en donde la obtención de la información se realiza actualmente en parte mediante entrevista diferida, es decir, se remite en primera instancia el cuestionario y posteriormente se procede a la recolección de la información. La otra parte se capta mediante un cuestionario electrónico vía Internet.

Es importante destacar que la gran mayoría de las series económicas se ven afectadas por factores estacionales. Éstos son efectos periódicos que se repiten cada año y cuyas causas pueden considerarse ajenas a la naturaleza económica de las series, como son las festividades, el hecho de que algunos meses tienen más días que otros, los periodos de vacaciones escolares, el efecto del clima en las diferentes estaciones del año, y otras fluctuaciones estacionales como, por ejemplo, la elevada producción de juguetes en los meses previos a la Navidad provocada por la expectativa de mayores ventas en diciembre.

## **COMUNICACIÓN SOCIAL**



**INSTITUTO NACIONAL  
DE ESTADÍSTICA Y GEOGRAFÍA**

En este sentido, la desestacionalización o ajuste estacional de series económicas consiste en remover estas influencias intra-anales periódicas, debido a que su presencia dificulta diagnosticar o describir el comportamiento de una serie económica al no poder comparar adecuadamente un determinado mes con el inmediato anterior. Analizar la serie desestacionalizada ayuda a realizar un mejor diagnóstico y pronóstico de la evolución de la misma, ya que facilita la identificación de la posible dirección de los movimientos que pudiera tener la variable en cuestión, en el corto plazo. Cabe señalar que las series desestacionalizadas de las principales variables que capta la encuesta se calculan de manera independiente a la de sus componentes.

La información contenida en este comunicado es generada por el INEGI mediante la Encuesta Mensual de la Industria Manufacturera y se da a conocer en la fecha establecida en el Calendario de Difusión de Información de Coyuntura.

Las cifras aquí mencionadas, incluyendo las desestacionalizadas podrán ser consultadas en la página del INEGI en Internet: [www.inegi.org.mx](http://www.inegi.org.mx).

\* \* \* \* \*