

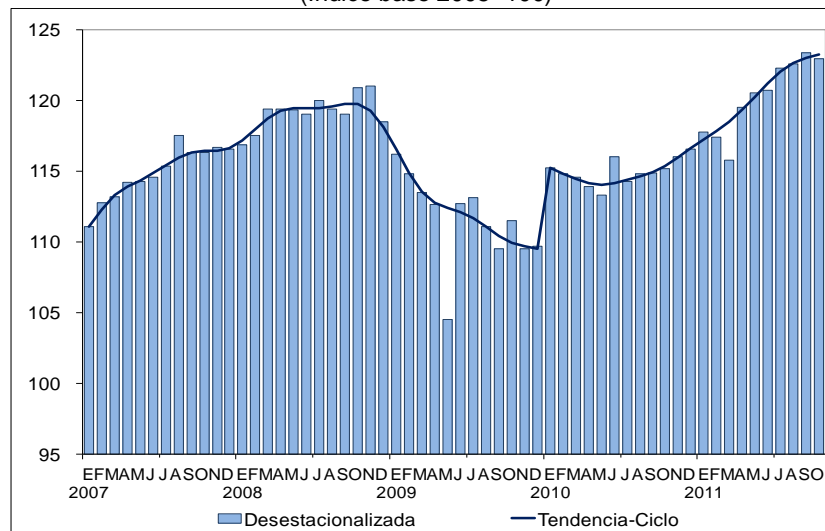
## **INDICADORES DEL SECTOR SERVICIOS**

### **Cifras durante octubre de 2011**

El INEGI informa, con base en la Encuesta Mensual de Servicios, los resultados de indicadores económicos para nueve sectores de actividad relacionados con los Servicios Privados no Financieros.

Cifras desestacionalizadas muestran que durante octubre del presente año el Índice Agregado de los Ingresos (IAI), obtenido por la prestación de los Servicios Privados no Financieros, decreció (-)0.36%; por el contrario el Índice de Personal Ocupado (IPO) aumentó 0.16%, frente al del mes inmediato anterior.

Gráfica 1  
**CIFRAS DESESTACIONALIZADAS Y TENDENCIA-CICLO DEL  
ÍNDICE AGREGADO DE LOS INGRESOS POR LA PRESTACIÓN DE LOS SERVICIOS  
PRIVADOS NO FINANCIEROS A OCTUBRE DE 2011**  
(Índice base 2005=100)



Fuente: INEGI.

En su comparación anual, el IAI se elevó 5.9% al pasar de 113.4 puntos en el décimo mes de 2010 a 120 puntos en igual mes del año en curso, comportamiento asociado a los incrementos en seis de los nueve sectores que lo integran; sobresalen los observados en los servicios profesionales, científicos y técnicos; transportes, correos y almacenamiento; de apoyo a los negocios y manejo de desechos y servicios de remediación, y de salud y de asistencia social.

Cuadro 1  
**ÍNDICES DE INGRESOS DE LOS SERVICIOS PRIVADOS  
NO FINANCIEROS POR SECTOR**  
(Índice base 2005 = 100)

Sector	Descripción	Octubre		Variación % anual
		2010	2011	
	<b>Ingresos de los Servicios Privados no Financieros</b>	<b>113.4</b>	<b>120.0</b>	<b>5.9</b>
48-49	Transportes, correos y almacenamiento.	110.6	121.2	9.6
51	Información en medios masivos.	126.1	125.6	(-) 0.3
53	Servicios inmobiliarios y de alquiler de bienes muebles e intangibles.	90.3	92.2	2.1
54	Servicios profesionales, científicos y técnicos.	138.6	161.4	16.5
56	Servicios de apoyo a los negocios y manejo de desechos y servicios de remediación.	108.2	118.4	9.4
61	Servicios educativos.	112.4	107.9	(-) 4.0
62	Servicios de salud y de asistencia social.	108.5	118.3	9.0
71	Servicios de esparcimiento, culturales, deportivos y otros servicios recreativos.	85.6	85.0	(-) 0.7
72	Servicios de alojamiento temporal y de preparación de alimentos y bebidas.	94.2	97.2	3.2

Fuente: INEGI.

Por su parte, el Índice de Personal Ocupado en los Servicios Privados no Financieros creció 4.5%, al ubicarse en 108.4 puntos en octubre de 2011, comparado con 103.8 puntos alcanzado en el mismo mes de 2010. Destacan las variaciones positivas en los servicios de apoyo a los negocios y manejo de desechos y servicios de remediación; transportes, correos y almacenamiento; de salud y de asistencia social, y los profesionales, científicos y técnicos.

Cuadro 2  
**ÍNDICES DE PERSONAL OCUPADO EN LOS SERVICIOS PRIVADOS  
NO FINANCIEROS POR SECTOR**  
(Índice base 2005 = 100)

Sector	Descripción	Octubre		Variación % anual
		2010	2011	
	<b>Índice de Personal Ocupado de los Servicios Privados no Financieros</b>	<b>103.8</b>	<b>108.4</b>	<b>4.5</b>
48-49	Transportes, correos y almacenamiento.	105.2	110.2	4.8
51	Información en medios masivos.	112.7	113.7	0.9
53	Servicios inmobiliarios y de alquiler de bienes muebles e intangibles.	101.7	98.0	(-) 3.7
54	Servicios profesionales, científicos y técnicos.	102.7	106.6	3.8
56	Servicios de apoyo a los negocios y manejo de desechos y servicios de remediación.	104.8	115.3	10.0
61	Servicios educativos.	109.9	111.9	1.8
62	Servicios de salud y de asistencia social.	110.7	115.7	4.5
71	Servicios de esparcimiento, culturales, deportivos y otros servicios recreativos.	95.2	97.0	1.9
72	Servicios de alojamiento temporal y de preparación de alimentos y bebidas.	99.1	102.3	3.2

Fuente: INEGI.

**Se anexa Nota Técnica**



## **NOTA TÉCNICA**

### **INDICADORES DEL SECTOR SERVICIOS**

#### **Cifras durante octubre de 2011**

- **El INEGI informa, con base en la Encuesta Mensual de Servicios, los resultados de indicadores económicos para nueve sectores de actividad relacionados con los Servicios Privados no Financieros.**
- **Cifras desestacionalizadas muestran que durante octubre del presente año el Índice Agregado de los Ingresos (IAI), obtenido por la prestación de los Servicios Privados no Financieros, decreció (-)0.36%; por el contrario el Índice de Personal Ocupado (IPO) aumentó 0.16%, frente al del mes inmediato anterior.**
- **En su comparación anual, el IAI se elevó 5.9% al pasar de 113.4 puntos en el décimo mes de 2010 a 120 puntos en igual mes del año en curso, comportamiento asociado a los incrementos en seis de los nueve sectores que lo integran; sobresalen los observados en los servicios profesionales, científicos y técnicos; transportes, correos y almacenamiento; de apoyo a los negocios y manejo de desechos y servicios de remediación, y de salud y de asistencia social.**
- **Por su parte, el Índice de Personal Ocupado en los Servicios Privados no Financieros creció 4.5%, al ubicarse en 108.4 puntos en octubre de 2011, comparado con 103.8 puntos alcanzado en el mismo mes de 2010. Destacan las variaciones positivas en los servicios de apoyo a los negocios y manejo de desechos y servicios de remediación; transportes, correos y almacenamiento; de salud y de asistencia social, y los profesionales, científicos y técnicos.**

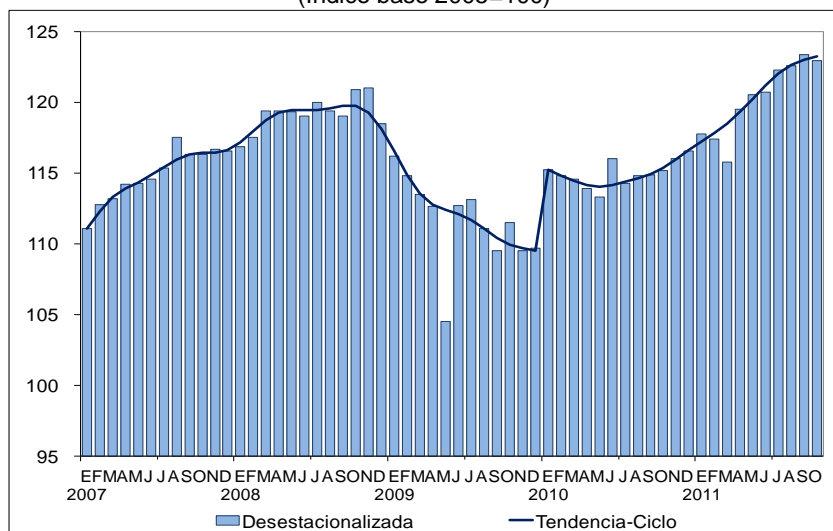
El Instituto Nacional de Estadística y Geografía presenta, con base en la Encuesta Mensual de Servicios, los resultados de indicadores económicos para nueve sectores de actividad relacionados con los Servicios Privados no Financieros. Las cifras obtenidas reflejan la dinámica de los principales establecimientos y empresas de este importante sector de la economía en México.

## **INGRESOS POR LA PRESTACIÓN DE SERVICIOS**

### **Cifras desestacionalizadas**

El Índice Agregado de los Ingresos obtenidos por la prestación de los Servicios Privados no Financieros<sup>1</sup> (IAI), que da cuenta de la evolución de los recursos originados por las empresas que prestan algún tipo de servicio decreció (-)0.36% en términos desestacionalizados durante octubre de 2011 respecto al mes previo.

Gráfica 1  
**CIFRAS DESESTACIONALIZADAS Y TENDENCIA-CICLO DEL  
 ÍNDICE AGREGADO DE LOS INGRESOS POR LA PRESTACIÓN DE LOS SERVICIOS  
 PRIVADOS NO FINANCIEROS A OCTUBRE DE 2011**  
 (Índice base 2005=100)



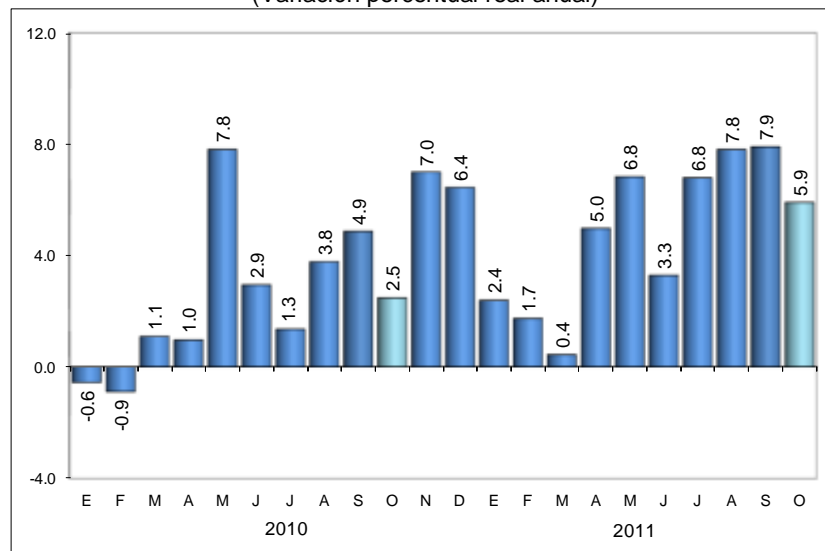
Fuente: INEGI.

### **Cifras Originales**

En su comparación anual, el IAI se elevó 5.9% en el décimo mes de 2011 al ubicarse en 120 puntos, frente al de 113.4 puntos reportado en igual mes de 2010.

<sup>1</sup> No incluye al Sector 43, comercio al por mayor; 46, comercio al por menor; 52, servicios financieros y de seguros; 55, dirección de corporativos y empresas; 81, otros servicios, excepto actividades de gobierno y, 93, actividades del gobierno y de organismos internacionales y extraterritoriales. También se excluyen a las unidades dedicadas al desarrollo de actividades sociales.

Gráfica 2  
**ÍNDICE AGREGADO DE LOS INGRESOS POR LA PRESTACIÓN DE LOS SERVICIOS  
PRIVADOS NO FINANCIEROS A OCTUBRE DE 2011**  
 (Variación porcentual real anual)



Fuente: INEGI.

### ***Comportamiento de los Ingresos por Sector***

De los sectores que integran el IAI, seis de ellos registraron incrementos anuales en sus ingresos. Destacan por sus avances los servicios profesionales, científicos y técnicos con 16.5% (producto de mayores ingresos en los servicios de consultoría administrativa, científica, técnica y en computación, y “otros servicios profesionales, científicos y técnicos”, fundamentalmente); transportes, correos y almacenamiento 9.6% (derivado de los ascensos mostrados en los ingresos de los servicios de intermediación para el transporte de carga; transporte aéreo regular y por ferrocarril, y autotransporte de carga general y especializado, básicamente); los de apoyo a los negocios y manejo de desechos y servicios de remediación 9.4% (resultado del alza en los servicios de investigación, protección y seguridad, y en los servicios de empleo y de limpieza, principalmente); los de salud y de asistencia social 9% (por el aumento reportado en los ingresos de los servicios de hospitales generales y de “otras especialidades médicas”). Les siguieron los ingresos obtenidos en los servicios de alojamiento temporal y de preparación de alimentos y bebidas, con una variación de 3.2%, y los inmobiliarios y de alquiler de bienes muebles e intangibles 2.1 por ciento.

En contraste, los ingresos provenientes de los servicios educativos disminuyeron (-)4%; los de esparcimiento, culturales, deportivos y otros servicios recreativos (-)0.7% y los de información en medios masivos lo hicieron en (-)0.3% a tasa anual.

Cuadro 1  
**ÍNDICES DE INGRESOS DE LOS SERVICIOS PRIVADOS**  
**NO FINANCIEROS POR SECTOR**  
 (Índice base 2005 = 100)

Sector	Descripción	Octubre		Variación % anual
		2010	2011	
	<b>Ingresos de los Servicios Privados no Financieros</b>	<b>113.4</b>	<b>120.0</b>	<b>5.9</b>
48-49	Transportes, correos y almacenamiento.	110.6	121.2	9.6
51	Información en medios masivos.	126.1	125.6	(-) 0.3
53	Servicios inmobiliarios y de alquiler de bienes muebles e intangibles.	90.3	92.2	2.1
54	Servicios profesionales, científicos y técnicos.	138.6	161.4	16.5
56	Servicios de apoyo a los negocios y manejo de desechos y servicios de remediación.	108.2	118.4	9.4
61	Servicios educativos.	112.4	107.9	(-) 4.0
62	Servicios de salud y de asistencia social.	108.5	118.3	9.0
71	Servicios de esparcimiento, culturales, deportivos y otros servicios recreativos.	85.6	85.0	(-) 0.7
72	Servicios de alojamiento temporal y de preparación de alimentos y bebidas.	94.2	97.2	3.2

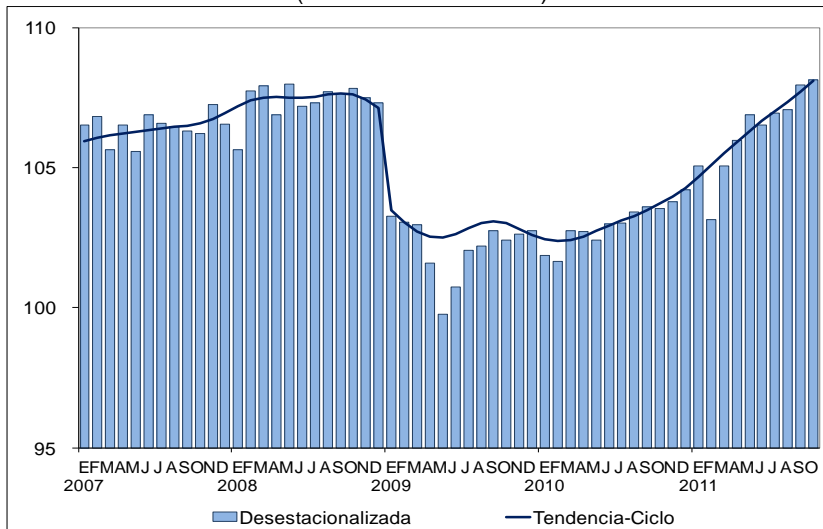
Fuente: INEGI.

## **PERSONAL OCUPADO**

### **Cifras desestacionalizadas**

Con base en cifras desestacionalizadas el Índice de Personal Ocupado (IPO) en los Servicios Privados no Financieros avanzó 0.16% en octubre de 2011 respecto al mes inmediato anterior.

Gráfica 3  
**CIFRAS DESESTACIONALIZADAS Y TENDENCIA-CICLO DEL  
ÍNDICE DE PERSONAL OCUPADO EN LOS SERVICIOS  
PRIVADOS NO FINANCIEROS A OCTUBRE DE 2011**  
 (Índice base 2005=100)

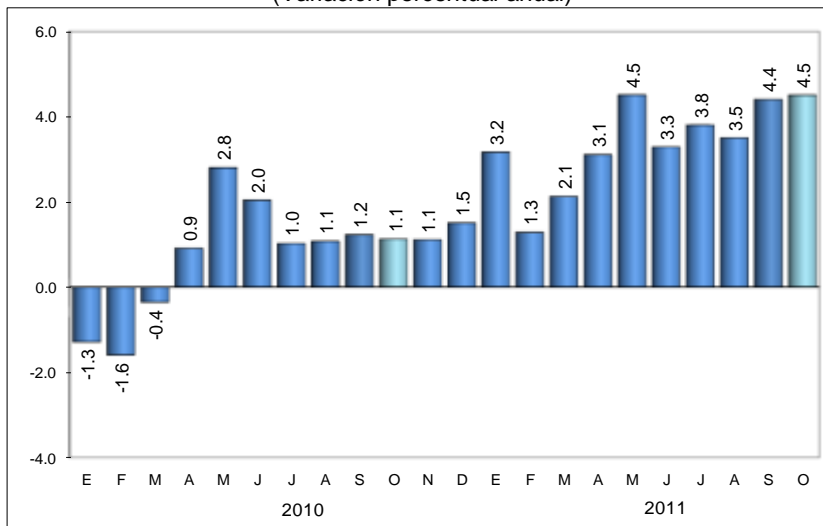


Fuente: INEGI.

**Cifras Originales**

El Índice de Personal Ocupado aumentó 4.5% durante octubre de este año respecto a igual mes de 2010, al pasar de 103.8 a 108.4 puntos.

Gráfica 4  
**ÍNDICE DE PERSONAL OCUPADO EN LOS SERVICIOS PRIVADOS  
NO FINANCIEROS A OCTUBRE DE 2011**  
 (Variación porcentual anual)



Fuente: INEGI.



### ***Comportamiento del Personal Ocupado por Sector***

El crecimiento del Personal Ocupado en los Servicios Privados no Financieros en octubre del presente año frente a igual mes de 2010 fue consecuencia de incrementos del personal en los servicios de apoyo a los negocios y manejo de desechos y servicios de remediación en 10% (debido al desempeño positivo en los servicios de investigación, protección y seguridad; servicios de empleo y de limpieza, y de agencias de viajes y servicios de reservaciones, entre otros); transportes, correos y almacenamiento 4.8% (por los crecimientos en el transporte aéreo regular; los servicios de intermediación para el transporte de carga, y en el autotransporte de carga general, básicamente); servicios de salud y de asistencia social 4.5% (resultado de los aumentos en la ocupación de hospitales generales y de “otras especialidades médicas”); profesionales, científicos y técnicos 3.8% (por los ascensos en los servicios de arquitectura, ingeniería y actividades relacionadas; “otros servicios profesionales, científicos y técnicos”, y de consultoría en computación, principalmente); de alojamiento temporal y de preparación de alimentos y bebidas 3.2% (por alzas en restaurantes de autoservicio y de comida para llevar; centros nocturnos, bares y cantinas, y restaurantes con servicio de meseros, fundamentalmente). Les siguieron los avances en los servicios de esparcimiento, culturales, deportivos y otros servicios recreativos con 1.9%; servicios educativos 1.8%, y en los de información en medios masivos 0.9 por ciento.

En cambio, la ocupación en los servicios inmobiliarios y de alquiler de bienes muebles e intangibles disminuyó (-)3.7% en el mes de referencia respecto a la de octubre de 2010.



**INSTITUTO NACIONAL  
DE ESTADÍSTICA Y GEOGRAFÍA**

Cuadro 2  
**ÍNDICES DE PERSONAL OCUPADO EN LOS SERVICIOS PRIVADOS  
NO FINANCIEROS POR SECTOR**  
(Índice base 2005 = 100)

Sector	Descripción	Octubre		Variación % anual
		2010	2011	
	<b>Índice de Personal Ocupado de los Servicios Privados no Financieros</b>	<b>103.8</b>	<b>108.4</b>	<b>4.5</b>
48-49	Transportes, correos y almacenamiento.	105.2	110.2	4.8
51	Información en medios masivos.	112.7	113.7	0.9
53	Servicios inmobiliarios y de alquiler de bienes muebles e intangibles.	101.7	98.0	(-) 3.7
54	Servicios profesionales, científicos y técnicos.	102.7	106.6	3.8
56	Servicios de apoyo a los negocios y manejo de desechos y servicios de remediación.	104.8	115.3	10.0
61	Servicios educativos.	109.9	111.9	1.8
62	Servicios de salud y de asistencia social.	110.7	115.7	4.5
71	Servicios de esparcimiento, culturales, deportivos y otros servicios recreativos.	95.2	97.0	1.9
72	Servicios de alojamiento temporal y de preparación de alimentos y bebidas.	99.1	102.3	3.2

Fuente: INEGI.

**Resultados durante enero-octubre de 2011**

En los primeros diez meses del año, el Índice Agregado de los Ingresos aumentó 4.8% y el Índice de Personal Ocupado avanzó 3.4% con relación a igual lapso de 2010.

**Nota Metodológica**

El conjunto de indicadores que aquí se muestran identifican la evolución de la actividad económica de los servicios privados no financieros, con base en los resultados de la Encuesta Mensual de Servicios (EMS), la cual constituye uno de los primeros proyectos que, sobre ese sector, se plantea a nivel internacional, con las características consideradas en el proyecto en estudio, como: frecuencia, amplitud, coberturas, etc.

Producto de la gran complejidad para su medición, el Sector de los Servicios, a diferencia de los sectores económicos tradicionales, como las manufacturas, la construcción y el comercio, reviste un reto que parte desde su definición conceptual.



En efecto, un elemento característico de los servicios consiste en la gran heterogeneidad de las actividades de este sector. Es precisamente dicha diferencia, la que imposibilita darle a los servicios un tratamiento uniforme para su estudio y, consecuentemente, se constituye en la dificultad más importante en la generación de indicadores.

Por lo anterior, es menester considerar a los mismos como preliminares y sujetos a revisión y actualización cuyo sustento será la constante investigación de las ramas y clases que componen a los Sectores en estudio.

A efecto de reportar resultados para nueve sectores de actividad económica bajo el Sistema de Clasificación Industrial de América del Norte (SCIAN 2002), el diseño estadístico cuenta con 4,946 unidades económicas seleccionadas con un esquema de muestreo determinístico, cubriendo en promedio el 77% del valor de los ingresos totales, de acuerdo con los Censos Económicos 2004, y 2,814 unidades económicas bajo diseño probabilístico.

En su cobertura temática el cuestionario aplicado abarca información sobre los principales aspectos económicos de las unidades en muestra, destacando las variables agregadas de: los Ingresos por la Prestación de Servicios y el Personal Ocupado Total (dependiente y no dependiente de la razón social).

Los índices agregados base promedio 2005=100 (índices totales ponderados), consideran la importancia relativa de actividades que se incluyen en el cálculo del agregado por Sector con base en los resultados de los Censos Económicos 2004.

Para deflactar los ingresos, la EMS utiliza los índices de precios al productor publicados por el INEGI, asociando las características de cada actividad seleccionada con la actividad económica considerada en el deflactor publicado.

Se consideran las recomendaciones internacionales sobre Estadísticas de Comercio, Distribución y Servicios de la Oficina de Estadística de las Naciones Unidas, Serie M, Número 57; de la Organización y Realización de Encuestas sobre Comercio y Distribución de la Oficina de Estadística de las Naciones Unidas, Serie F, Número 19; SCIAN 2002, y la Clasificación Industrial Internacional Uniforme de todas las Actividades Económicas (CIIU) en su tercera revisión.



**INSTITUTO NACIONAL  
DE ESTADÍSTICA Y GEOGRAFÍA**

Es importante destacar que la gran mayoría de las series económicas se ven afectadas por factores estacionales. Éstos son efectos periódicos que se repiten cada año y cuyas causas pueden considerarse ajenas a la naturaleza económica de las series, como son las festividades, el hecho de que algunos meses tienen más días que otros, los periodos de vacaciones escolares, el efecto del clima en las diferentes estaciones del año, y otras fluctuaciones estacionales como, por ejemplo, la elevada producción de juguetes en los meses previos a la Navidad provocada por la expectativa de mayores ventas en diciembre.

En este sentido, la desestacionalización o ajuste estacional de series económicas consiste en remover estas influencias intra-anales periódicas, debido a que su presencia dificulta diagnosticar o describir el comportamiento de una serie económica al no poder comparar adecuadamente un determinado mes con el inmediato anterior. Analizar la serie desestacionalizada ayuda a realizar un mejor diagnóstico y pronóstico de la evolución de la misma, ya que facilita la identificación de la posible dirección de los movimientos que pudiera tener la variable en cuestión, en el corto plazo. Cabe señalar que la serie desestacionalizada del total de los Ingresos por la Prestación de los Servicios Privados no Financieros y del Personal Ocupado se calcula de manera independiente a la de sus respectivos sectores.

Las cifras aquí mencionadas podrán ser consultadas en el Banco de Información Económica (BIE) de la página del Instituto en Internet [www.inegi.org.mx](http://www.inegi.org.mx).

\* \* \* \* \*