

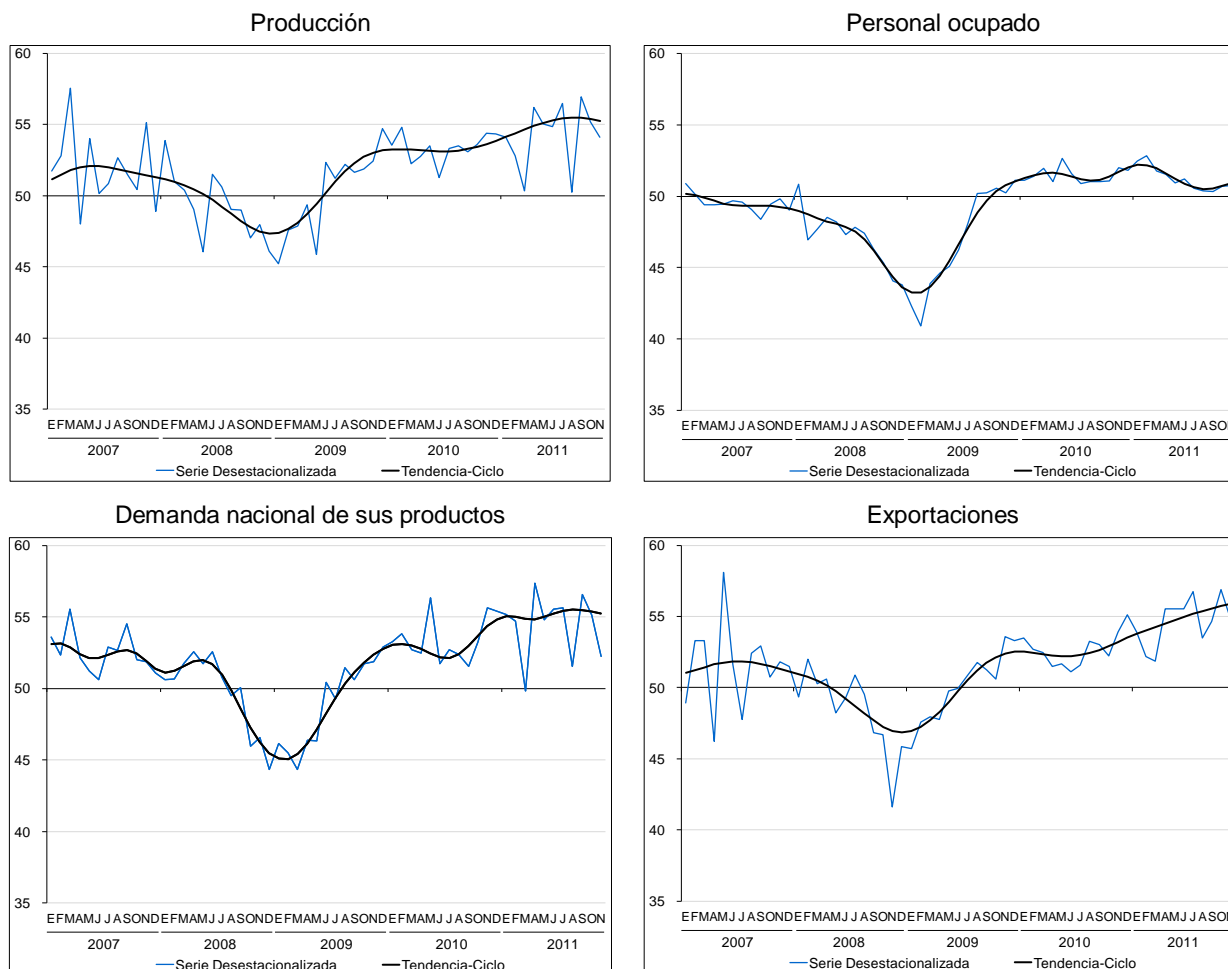
EXPECTATIVAS EMPRESARIALES¹ CIFRAS DURANTE NOVIEMBRE DE 2011

El INEGI da a conocer la percepción de los empresarios sobre lo que aconteció en noviembre de este año con relación a nueve variables relacionadas con su proceso productivo, las cuales se elaboran con los resultados de la Encuesta Mensual de Opinión Empresarial (EMOE).

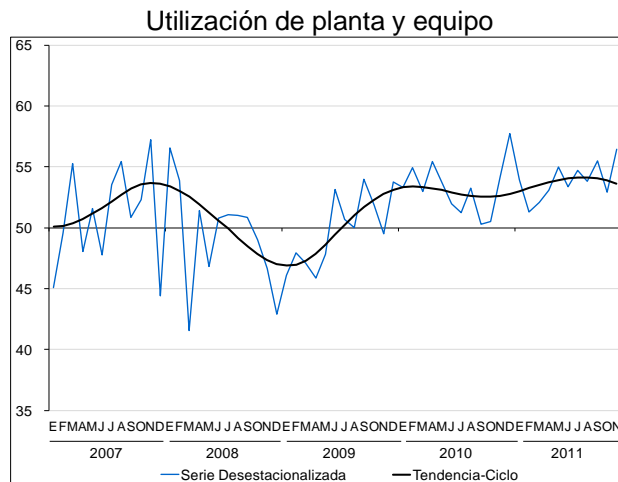
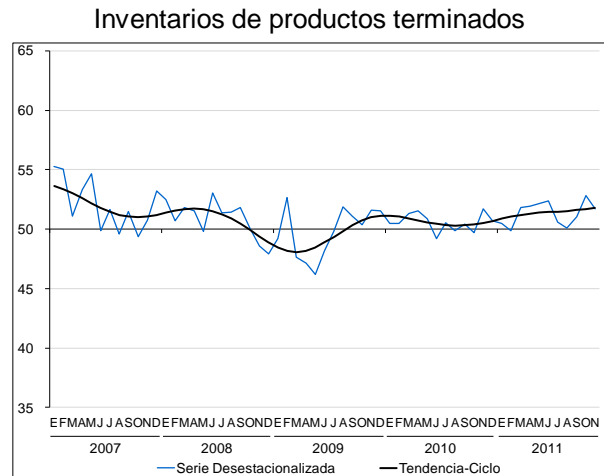
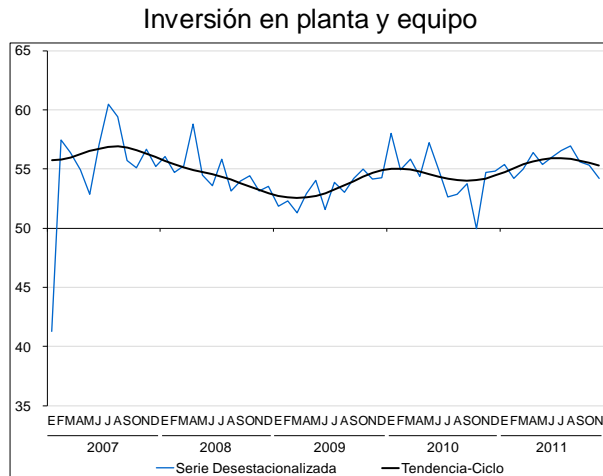
La encuesta de opinión empresarial muestra en noviembre un deterioro respecto a octubre en las expectativas sobre la mayoría de las variables consideradas en materia de actividad manufacturera.

Con base en cifras desestacionalizadas, descendieron las expectativas sobre Producción, Demanda nacional de sus productos, Exportaciones, Inversión en planta y equipo, e Inventarios de productos terminados. En contraste, aumentaron las expectativas sobre Utilización de planta y equipo, y Personal ocupado.

CIFRAS DESESTACIONALIZADAS Y TENDENCIAS-CICLO A NOVIEMBRE DE 2011



¹ Del sector manufacturero.



Por su parte, el dato desestacionalizado del indicador sobre la percepción de los Precios de venta creció, mientras que el de los Precios de insumos disminuyó, en noviembre pasado respecto al mes precedente.

Se anexa nota técnica

NOTA TÉCNICA EXPECTATIVAS EMPRESARIALES² CIFRAS DURANTE NOVIEMBRE DE 2011

- El INEGI da a conocer la percepción de los empresarios sobre lo que aconteció en noviembre de este año con relación a nueve variables relacionadas con su proceso productivo, las cuales se elaboran con los resultados de la Encuesta Mensual de Opinión Empresarial (EMOE).
- La encuesta de opinión empresarial muestra en noviembre un deterioro respecto a octubre en las expectativas sobre la mayoría de las variables consideradas en materia de actividad manufacturera.
- Con base en cifras desestacionalizadas, descendieron las expectativas sobre Producción, Demanda nacional de sus productos, Exportaciones, Inversión en planta y equipo, e Inventarios de productos terminados. En contraste, aumentaron las expectativas sobre Utilización de planta y equipo, y Personal ocupado.
- Por su parte, el dato desestacionalizado del indicador sobre la percepción de los Precios de venta creció, mientras que el de los Precios de insumos disminuyó, en noviembre pasado respecto al mes precedente.

El Instituto Nacional de Estadística y Geografía da a conocer las Expectativas Empresariales durante noviembre de 2011 con relación a variables importantes en su proceso productivo, como son: Producción, Utilización de planta y equipo, Demanda nacional de sus productos, Exportaciones, Personal ocupado, Inversión en planta y equipo, Inventarios de productos terminados, Precios de venta y Precios de insumos. La periodicidad de esta información es mensual y se elabora con base en los resultados de la Encuesta Mensual de Opinión Empresarial (EMOE).

Datos mensuales con cifras desestacionalizadas

Con base en cifras desestacionalizadas, los indicadores sobre las expectativas de los empresarios en el penúltimo mes de este año descendieron respecto al mes anterior para los siguientes rubros: **Producción** (-1.03 puntos), **Demanda nacional de sus**

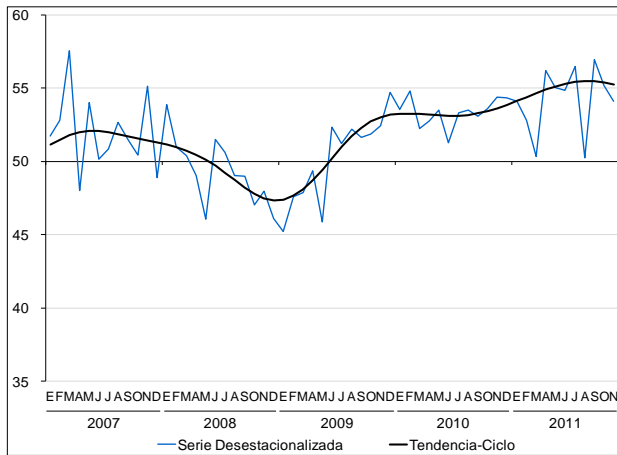
² Del sector manufacturero.

productos (-2.86 puntos) y las **Exportaciones** (-2.14 puntos); mientras que aumentaron las de **Utilización de planta y equipo** (3.53 puntos) y las de **Personal ocupado** (0.05 puntos) con relación a octubre.

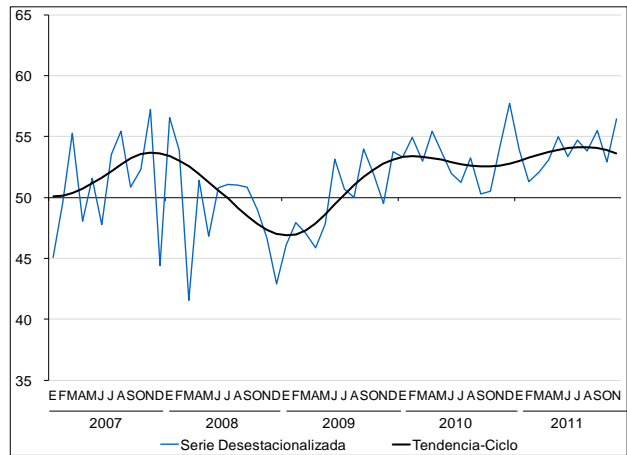
En las siguientes gráficas se presenta la evolución de estos indicadores:

CIFRAS DESESTACIONALIZADAS Y TENDENCIAS-CICLO A NOVIEMBRE DE 2011

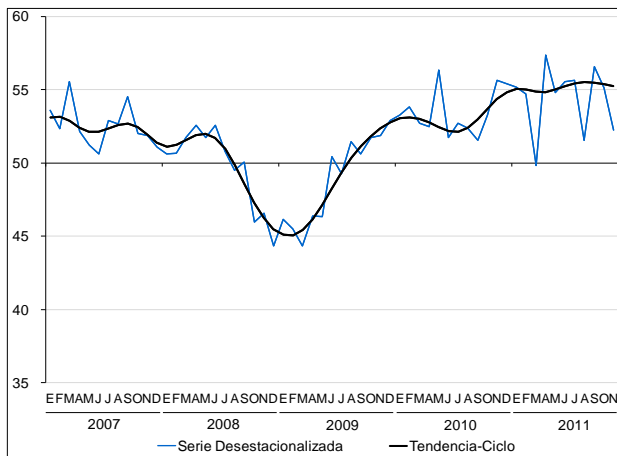
Producción



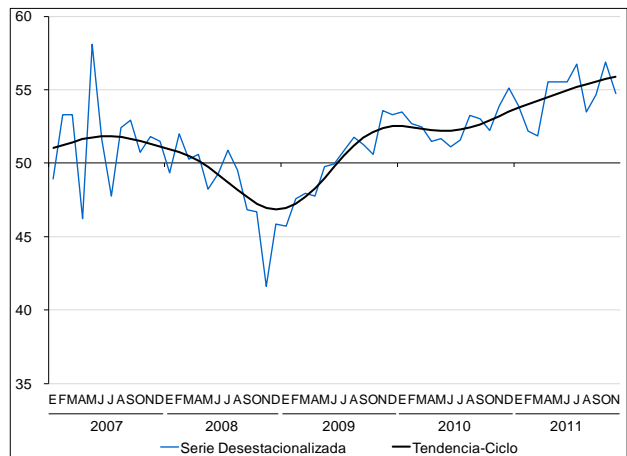
Utilización de planta y equipo



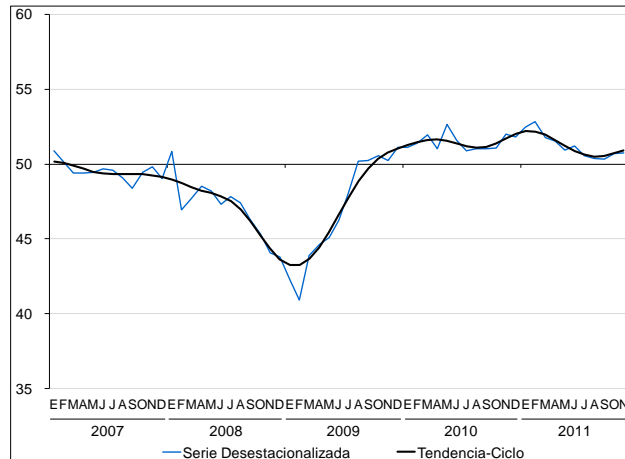
Demanda nacional de sus productos



Exportaciones



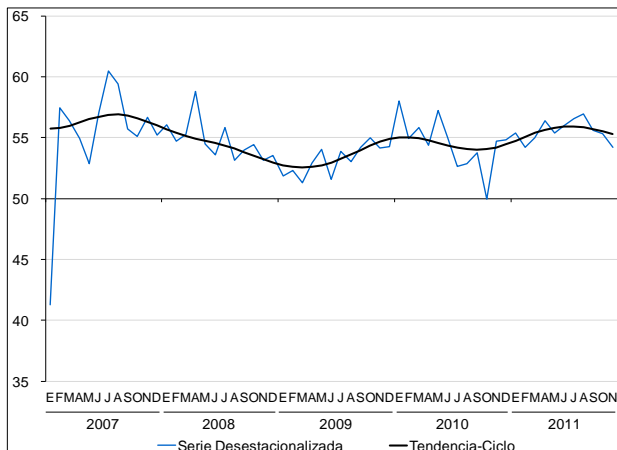
Personal ocupado



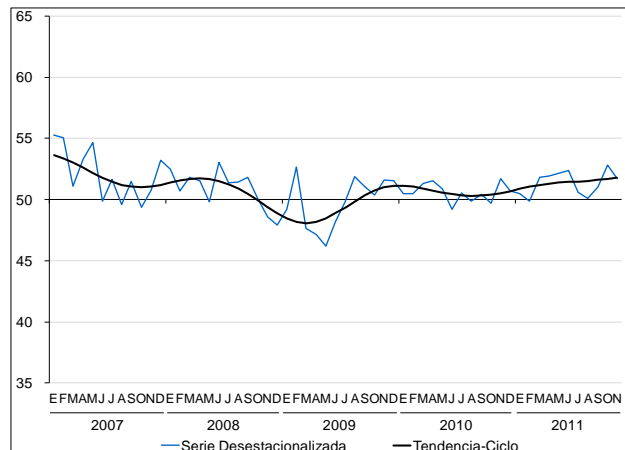
Los indicadores que muestran las expectativas sobre la **Inversión en planta y equipo** y los **Inventarios de productos terminados** cayeron (-)1.10 puntos cada uno, en el mes en cuestión con relación al mes inmediato anterior.

CIFRAS DESESTACIONALIZADAS Y TENDENCIAS-CICLO A NOVIEMBRE DE 2011

Inversión en planta y equipo

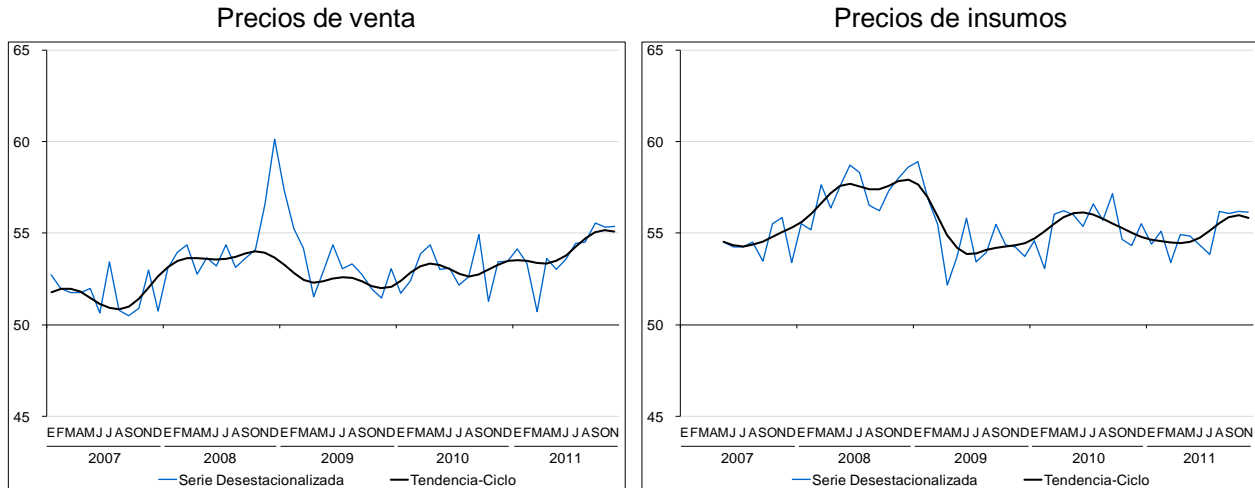


Inventarios de productos terminados



Con cifras desestacionalizadas, el indicador que refleja las expectativas de los empresarios sobre los **Precios de venta** creció ligeramente en 0.07 puntos, en tanto que el de los **Precios de insumos** disminuyó (-)0.05 puntos en noviembre de este año comparado con el mes precedente.

CIFRAS DESESTACIONALIZADAS Y TENDENCIAS-CICLO A NOVIEMBRE DE 2011



Cifras originales

En su comparación anual, las expectativas para el penúltimo mes de 2011 fueron favorables frente a las de hace un año con relación a la Producción, Utilización de planta y equipo, Demanda nacional de sus productos, Exportaciones e Inventarios de productos terminados, lo que se tradujo en un aumento de sus indicadores. En cambio, las de Personal ocupado y las de Inversión en planta y equipo descendieron respecto a noviembre de 2010.

EXPECTATIVAS EMPRESARIALES

Indicadores	Noviembre		Diferencia en puntos ^{1/}
	2010	2011 ^{p/}	
a) Producción.	50.0	52.5	2.5
b) Utilización de planta y equipo.	51.4	53.9	2.5
c) Demanda nacional de sus productos.	53.4	53.6	0.2
d) Exportaciones.	53.1	54.8	1.7
e) Personal ocupado.	51.8	50.6	(-) 1.2
f) Inversión en planta y equipo.	56.0	55.3	(-) 0.7
g) Inventarios de productos terminados.	51.9	52.1	0.2
h) Precios de venta.	52.6	54.6	1.9
i) Precios de insumos.	53.1	54.9	1.8

Nota: Los indicadores se generan con los datos referidos al mes anterior del mes de la entrevista con excepción del último dato de la serie, el cual está referido al mes en que ocurre dicha entrevista.

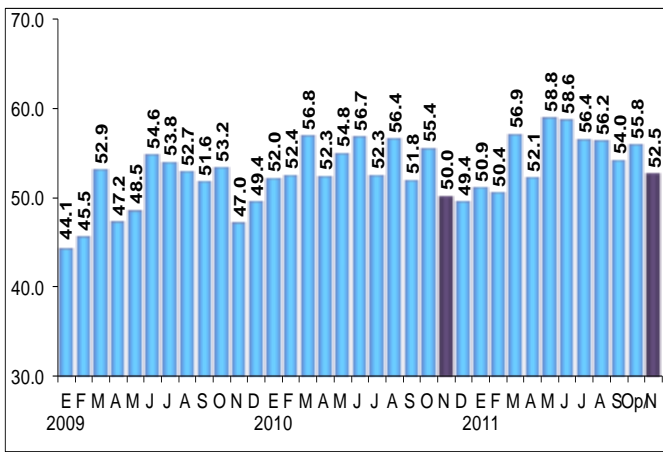
1/ Las diferencias en puntos se obtienen de los respectivos indicadores considerando todos sus decimales.

p/ Dato preliminar.

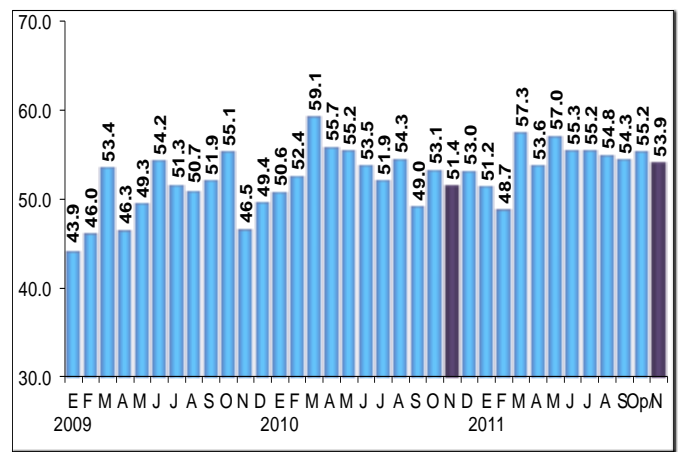
Por lo que se refiere a los indicadores sobre Precios de venta y Precios de insumos, ambos registraron un crecimiento anual en noviembre de este año.

A continuación se presenta la evolución de las expectativas empresariales para cada uno de los indicadores, al penúltimo mes de 2011:

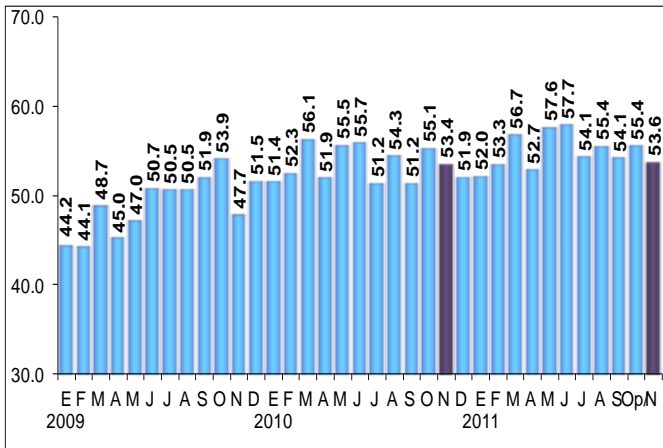
PRODUCCIÓN



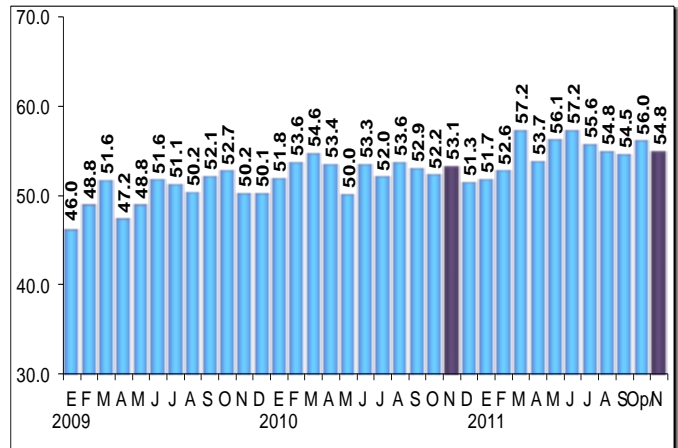
UTILIZACIÓN DE PLANTA Y EQUIPO



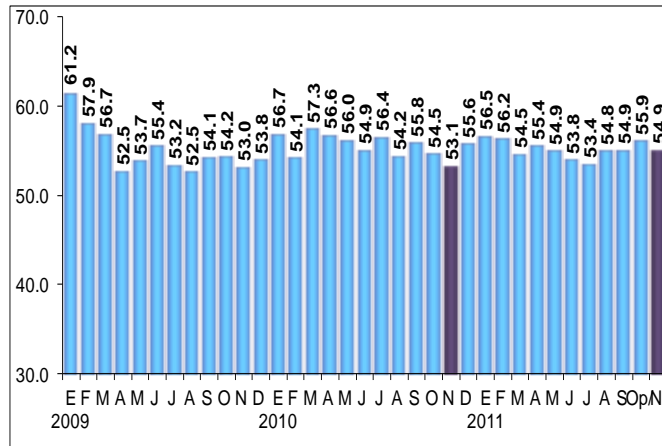
DEMANDA NACIONAL DE SUS PRODUCTOS



EXPORTACIONES



PRECIOS DE INSUMOS



Nota: El indicador se genera con los datos referidos al mes anterior del mes de la entrevista con excepción del último dato de la serie, el cual está referido al mes en que ocurre dicha entrevista.

p/ Dato preliminar a partir de la fecha que se indica.

Fuente: INEGI.

Nota al usuario

Los indicadores aquí presentados, así como el **Indicador Agregado de Tendencia** (IAT) pueden consultarse en el Banco de Información Económica (BIE) en la página del Instituto en Internet. Cabe precisar que para el IAT y sus componentes también está disponible la desagregación a nivel de grupos de subsectores.

Nota metodológica

La información que proporciona la EMOE posibilita conocer, casi inmediatamente después de terminado el mes de referencia, la opinión y percepción del sector empresarial respecto de la evolución del Sector Manufacturero en México y resultan útiles ya que pueden anticipar tendencias de la actividad económica. La información que se presenta en este comunicado se complementa con la que proporciona el Indicador de Confianza del Productor (ICP) y el Indicador de Pedidos Manufactureros (IPM) que se elabora conjuntamente con el Banco de México y que incorpora variables similares a las del “Purchasing Managers’ Index” (PMI) que genera el Institute for Supply Management (ISM) en los Estados Unidos de Norteamérica.



La Encuesta Mensual de Opinión Empresarial tiene como base una muestra de 1,553 empresas a nivel nacional. La información es obtenida a través de entrevista electrónica (INTERNET) en cerca de la mitad de las empresas de la muestra, mientras que en el resto se recaba mediante visita al directivo empresarial.

El marco poblacional está formado por el directorio de empresas registradas en los Censos Económicos 2009 del Sector Manufacturero, mismo que cuenta con 5,371 empresas, que representan el 65% del personal ocupado y el 86% de los ingresos de las empresas. Para la selección de la muestra se utilizó un diseño probabilístico y estratificado con selección aleatoria e independiente en cada estrato.

Incluye con certeza a las empresas con más de 1,000 personas. Para calcular el tamaño de muestra se utilizó la variable del personal ocupado con afijación Neyman, obteniéndose una muestra de 1,553 empresas. En el diseño del cuestionario se incorporaron las recomendaciones de la OCDE y CEPAL, así como las sugerencias del Banco de México.

Los indicadores de las **Expectativas Empresariales** están constituidos por la opinión del directivo empresarial sobre el comportamiento de la Producción, Utilización de planta y equipo, Demanda nacional de los productos de la empresa, Exportaciones, Personal ocupado, Inversión en planta y equipo, Inventarios de productos terminados, Precios de venta y Precios de insumos, durante el mes de referencia con relación al mes anterior.

Cada uno de éstos resulta del promedio **ponderado** de los resultados expandidos de las respuestas a cada una de las siguientes preguntas:

1. Producción.
 - Para los periodos indicados respecto al inmediato anterior señale ¿Cómo se comportó el volumen físico de producción de su empresa?
2. Utilización de planta y equipo.
 - ¿Cómo considera usted el porcentaje de Utilización de Planta y Equipo que registró y registrará su empresa para los periodos indicados respecto al inmediato anterior?
3. Demanda nacional de los productos de la empresa.
 - ¿Cómo evolucionó y cómo estima que lo hará la Demanda Nacional de sus productos, medida por el volumen de unidades vendidas para los periodos indicados respecto al inmediato anterior?

4. Exportaciones.
 - ¿Cómo evolucionó el volumen físico de las Exportaciones de su empresa para los periodos siguientes respecto al inmediato anterior?
5. Personal ocupado.
 - ¿Cómo evolucionó y estima que lo hará el número de obreros y empleados dependientes de su empresa, o de otra razón social que laboran en la misma, en los periodos indicados respecto al inmediato anterior?
6. Inversión en planta y equipo.
 - ¿Cómo se comportó y considera se va a comportar el monto de sus inversiones en planta y equipo para los periodos indicados respecto al inmediato anterior?
7. Inventarios de Insumos.
 - ¿Cómo evolucionó el volumen físico de sus inventarios de insumos y bienes intermedios para los periodos indicados respecto al inmediato anterior?
8. Precios de venta.
 - ¿Cómo evolucionaron y estima que lo harán los precios promedio de venta de los productos de su empresa?
9. Precios de insumos.
 - ¿Cómo evolucionaron los precios de los insumos de la producción (incluyendo los de materias primas y excluyendo los costos laborales) para los periodos siguientes respecto al inmediato anterior?

En cada una de las preguntas, el informante tiene cinco opciones de respuesta: Mucho mayor, Mayor, Igual, Menor y Mucho menor.

Cada nivel de respuesta cuenta con un ponderador:

Opción de respuesta	Ponderador
Mucho mayor	1.00
Mayor	0.75
Igual	0.50
Menor	0.25
Mucho menor	0.00

En el caso de la pregunta sobre los Precios de los insumos de la producción, las opciones de respuesta son Aumentaron mucho, Aumentaron poco, Permanecieron igual, Disminuyeron poco y Disminuyeron mucho.



Los indicadores están diseñados para que sus valores fluctúen entre 0 y 100. A medida que las opiniones que indican alguna mejora relativa de la situación se van generalizando, el valor del indicador de que se trate se incrementa. De esa manera, a medida que el optimismo se generaliza entre los informantes, el valor del indicador se hace mayor. Por otra parte, a medida que el porcentaje de informantes con opiniones pesimistas se incrementa, el valor del indicador disminuirá.

En la interpretación de *indicadores de difusión* como los que se reportan en este comunicado, es importante considerar como referencia el valor de 50 que sirve como umbral teórico para distinguir la zona de optimismo de la zona de pesimismo. Cuando el indicador está entre 50 y 100 se dice que está en zona de optimismo, dado que sugiere una tendencia al crecimiento en la variable. Ese optimismo o expectativa de crecimiento será tanto más grande y claro cuanto más por encima de 50 se ubique el indicador. En contrapartida, cuando el indicador está entre 0 y 50 se dice que está en zona de pesimismo, dado que sugiere una tendencia al decrecimiento en la variable. Este pesimismo o expectativa de disminución será tanto más grande y clara cuanto más por debajo del 50 se ubique el indicador. Finalmente, cuando el indicador está en el entorno de 50, se tienen expectativas neutras que sugieren que la variable permanecerá sin cambios de importancia. Mención aparte merecen los indicadores de precios (de insumos y de venta), en los que el uso del umbral es análogo, dado que los valores superiores a 50 suponen crecimiento e inferiores a 50 suponen decrecimiento, aunque en estos casos no se hace referencia a zonas de optimismo o de pesimismo.

En virtud de lo anterior, es importante establecer que los indicadores sobre las Expectativas Empresariales, permiten señalar posibles tendencias, pero no para establecer pronósticos puntuales de las tasas de variación de los indicadores duros provenientes de otras fuentes.

Los datos son proporcionados por el directivo empresarial en la primera mitad del mes de referencia de la encuesta, tomando como base la información disponible al momento en que ésta se le aplica. Con ello se consigue generar los indicadores, los cuales son considerados como “datos referidos al mes de la entrevista”. Sin embargo, una vez que el directivo cuenta con información más amplia de lo acontecido en sus empresas, está en posibilidades de proporcionar información más precisa, por lo que es captada nuevamente al siguiente mes para generar un indicador más acorde con la realidad de las mismas. Por tal motivo, se recalculan y se generan nuevamente dichos indicadores los cuales se difundirán al siguiente mes.

Es conveniente mencionar que la gran mayoría de las series económicas se ven afectadas por factores estacionales. Éstos son efectos periódicos que se repiten cada año y cuyas causas pueden considerarse ajenas a la naturaleza económica de las series, como son las festividades, el hecho de que algunos meses tienen más días que otros, los periodos de vacaciones escolares, el efecto del clima en las diferentes



estaciones del año, y otras fluctuaciones estacionales como, por ejemplo, la elevada producción de juguetes en los meses previos a la Navidad provocada por la expectativa de mayores ventas en diciembre.

En este sentido, la desestacionalización o ajuste estacional de series económicas consiste en remover estas influencias intra-anales periódicas, debido a que su presencia dificulta diagnosticar o describir el comportamiento de una serie económica al no poder comparar adecuadamente un determinado mes con el inmediato anterior. Analizar la serie desestacionalizada ayuda a realizar un mejor diagnóstico y pronóstico de la evolución de la misma, ya que facilita la identificación de la posible dirección de los movimientos que pudiera tener la variable en cuestión, en el corto plazo. Cabe señalar que las series desestacionalizadas de las principales variables que capta la encuesta se calculan de manera independiente a la de sus componentes.

Las cifras desestacionalizadas también se ajustan por los efectos calendario que tiene una serie (frecuencia de los días de la semana y, en su caso, la semana santa).

La información contenida en este comunicado es generada por el INEGI con base en la Encuesta Mensual de Opinión Empresarial y se da a conocer en la fecha establecida en el Calendario de Difusión de Información de Coyuntura del INEGI.

Las cifras aquí mencionadas podrán ser consultadas en el Banco de Información Económica (BIE) de la página del Instituto, en Internet: www.inegi.org.mx

* * * * *