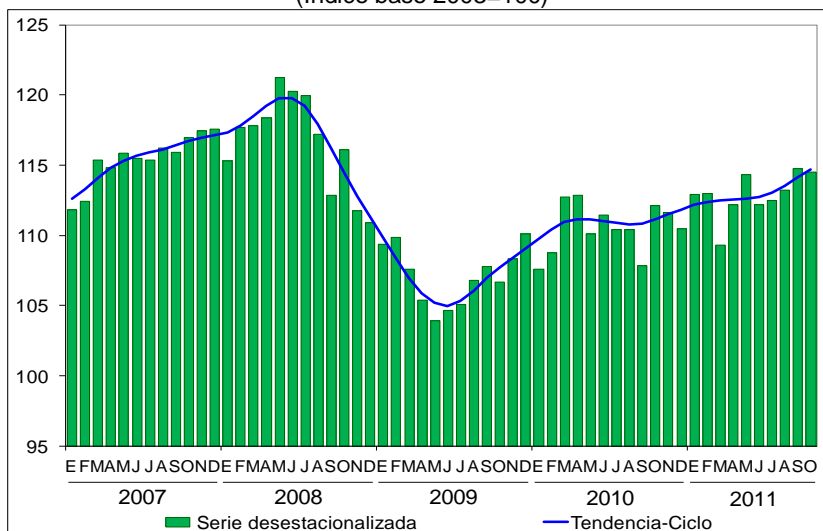


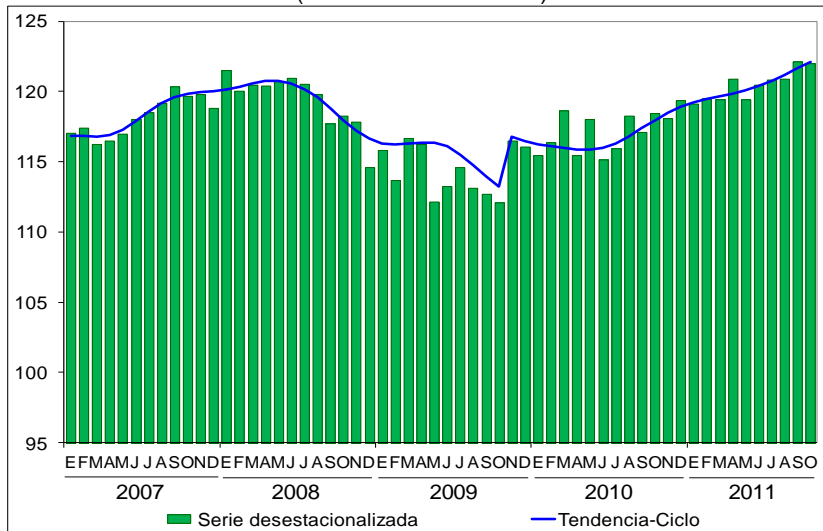
ENCUESTA MENSUAL SOBRE ESTABLECIMIENTOS COMERCIALES CIFRAS DURANTE OCTUBRE DE 2011

El INEGI informa que con cifras desestacionalizadas las ventas en los establecimientos comerciales al por mayor disminuyeron (-)0.24% y las ventas al por menor descendieron (-)0.10% durante octubre pasado con relación al mes inmediato anterior.

Gráfica 1
**CIFRAS DESESTACIONALIZADAS Y TENDENCIA-CICLO
COMERCIO INTERIOR AL POR MAYOR A OCTUBRE DE 2011**
(índice base 2003=100)



Gráfica 2
**CIFRAS DESESTACIONALIZADAS Y TENDENCIA-CICLO
COMERCIO INTERIOR AL POR MENOR A OCTUBRE DE 2011**
(índice base 2003=100)





En su comparación anual, las ventas al por mayor del conjunto de las 37 ciudades consideradas crecieron 3.3% en términos reales en el mes en cuestión respecto al décimo mes de 2010. A nivel de subsector, las ventas se incrementaron en el de Camiones; Materias primas agropecuarias, para la industria y materiales de desecho; Productos textiles y calzado; Alimentos, bebidas y tabaco, y en el de Maquinaria, mobiliario y equipo para actividades agropecuarias, industriales y de servicios.

Las ventas en el comercio al por menor se acrecentaron 3% a tasa anual en octubre del año en curso, derivado de avances en los subsectores de Artículos de papelería, para el esparcimiento y otros artículos de uso personal; Tiendas de autoservicio y departamentales; Artículos para el cuidado de la salud; Artículos de ferretería, tlapalería y vidrios; Vehículos de motor, refacciones, combustibles y lubricantes; Productos textiles, accesorios de vestir y calzado, y en el de Alimentos, bebidas y tabaco.

El personal ocupado en los establecimientos al por mayor fue superior en 1% y al por menor en 3.3% en octubre de 2011 comparado con igual mes de un año antes.

**COMERCIO INTERIOR AL POR MAYOR Y AL POR MENOR
A OCTUBRE DE 2011**
(Variación porcentual real respecto a igual periodo del año anterior)

Concepto	Octubre	Ene-Oct
Al por Mayor		
Ventas	3.3	2.3
Empleo	1.0	1.7
Remuneraciones medias reales	2.1	1.0
Al por Menor		
Ventas	3.0	3.1
Empleo	3.3	3.1
Remuneraciones medias reales	(-) 0.9	(-) 1.7

Fuente: INEGI.

Los datos desestacionalizados del personal ocupado indican que en los establecimientos al mayoreo se redujo (-)0.33%, en tanto que al menudeo aumentó 0.29% en el décimo mes de este año respecto al mes inmediato anterior.

Se anexa Nota Técnica



NOTA TÉCNICA

ENCUESTA MENSUAL SOBRE ESTABLECIMIENTOS COMERCIALES CIFRAS DURANTE OCTUBRE DE 2011

- El INEGI informa que con cifras desestacionalizadas las ventas en los establecimientos comerciales al por mayor disminuyeron (-)0.24% y las ventas al por menor descendieron (-)0.10% durante octubre pasado con relación al mes inmediato anterior.
- En su comparación anual, las ventas al por mayor del conjunto de las 37 ciudades consideradas crecieron 3.3% en términos reales en el mes en cuestión respecto al décimo mes de 2010. A nivel de subsector, las ventas se incrementaron en el de Camiones; Materias primas agropecuarias, para la industria y materiales de desecho; Productos textiles y calzado; Alimentos, bebidas y tabaco, y en el de Maquinaria, mobiliario y equipo para actividades agropecuarias, industriales y de servicios.
- Las ventas en el comercio al por menor se acrecentaron 3% a tasa anual en octubre del año en curso, derivado de avances en los subsectores de Artículos de papelería, para el esparcimiento y otros artículos de uso personal; Tiendas de autoservicio y departamentales; Artículos para el cuidado de la salud; Artículos de ferretería, tlapalería y vidrios; Vehículos de motor, refacciones, combustibles y lubricantes; Productos textiles, accesorios de vestir y calzado, y en el de Alimentos, bebidas y tabaco.
- El personal ocupado en los establecimientos al por mayor fue superior en 1% y al por menor en 3.3% en octubre de 2011 comparado con igual mes de un año antes. Los datos desestacionalizados del personal ocupado indican que en los establecimientos al mayoreo se redujo (-)0.33%, en tanto que al menudeo aumentó 0.29% en el décimo mes de este año respecto al mes inmediato anterior.

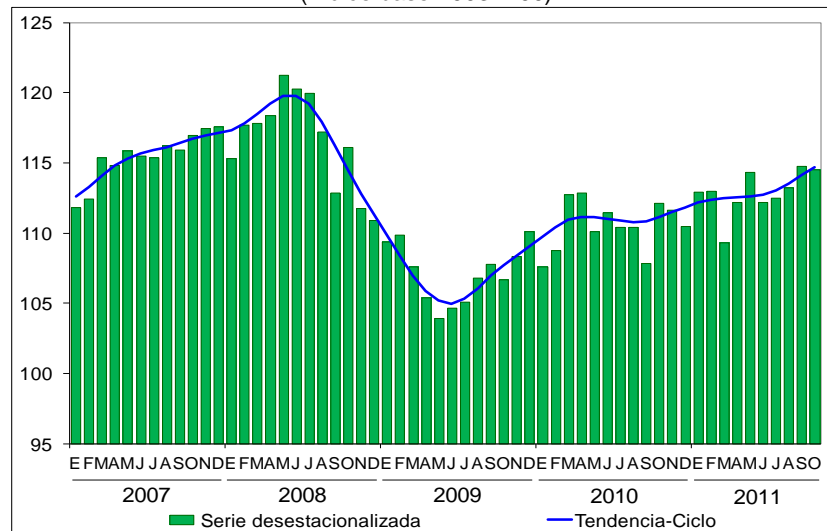
Ventas Comerciales al por Mayor y por Subsector

Los resultados de la Encuesta Mensual en Establecimientos Comerciales (EMEC) que lleva a cabo el INEGI en 37 áreas urbanas del país señalan que durante octubre de 2011 las ventas al por mayor aumentaron 3.3% a tasa anual y en términos reales. Esta variación se debió a los incrementos en las ventas de los subsectores de Camiones, principalmente, seguido por el de Materias primas

agropecuarias, para la industria y materiales de desecho; Productos textiles y calzado; Alimentos, bebidas y tabaco, y en el de Maquinaria, mobiliario y equipo para actividades agropecuarias, industriales y de servicios. Por su parte, descendieron en el de Productos farmacéuticos, de perfumería, accesorios de vestir, artículos para el esparcimiento y electrodomésticos.

En su comparación mensual, datos desestacionalizados indican que las ventas al por mayor cayeron (-)0.24% en el décimo mes de 2011 con relación al mes inmediato anterior.

Gráfica 1
**CIFRAS DESESTACIONALIZADAS Y TENDENCIA-CICLO
COMERCIO INTERIOR AL POR MAYOR A OCTUBRE DE 2011**
(Índice base 2003=100)



Ventas Comerciales al por Mayor por Ciudad

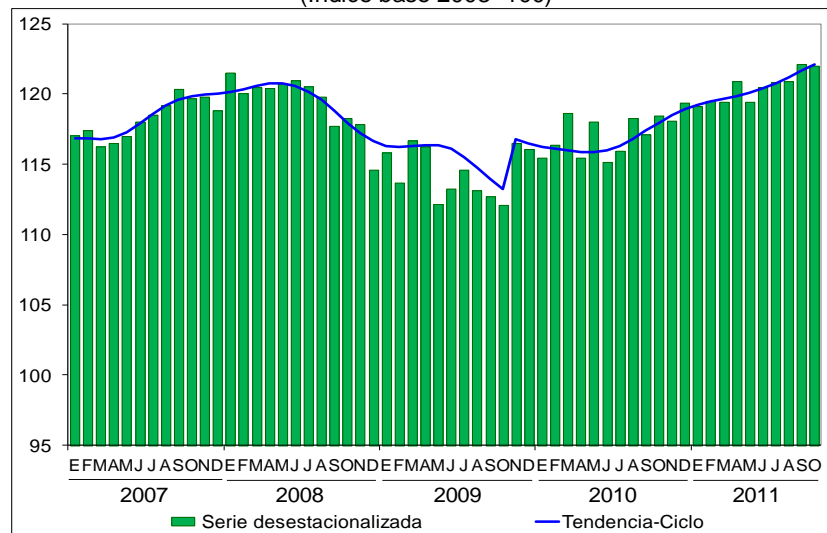
La información regional de la EMEC muestra que durante octubre de este año las ventas al por mayor crecieron a tasa anual en 20 áreas urbanas de las 37 consideradas en la EMEC, siendo éstas: Querétaro, Cancún, Villahermosa, Monterrey, Tijuana, Hermosillo, Aguascalientes, Colima, Toluca, Campeche, La Paz, Chihuahua, Ciudad Juárez, Mérida, Cuernavaca, León, Guadalajara, Torreón, Zacatecas y Mexicali. En contraste, cayeron en Reynosa, Acapulco, Nuevo Laredo, Ciudad Victoria, Culiacán, Matamoros, Veracruz, Coahuila, Oaxaca, Durango, Tampico, Puebla, Morelia, Tuxtla Gutiérrez, Saltillo, San Luis Potosí y en la Ciudad de México.

Ventas Comerciales al por Menor y por Subsector

Para el conjunto de las áreas urbanas, las ventas al por menor aumentaron 3% en términos reales durante el décimo mes de 2011 con relación a octubre de 2010. A nivel de subsector, se observaron alzas en el de Artículos de papelería, para el esparcimiento y otros artículos de uso personal; Tiendas de autoservicio y departamentales; Artículos para el cuidado de la salud; Artículos de ferretería, tlapalería y vidrios; Vehículos de motor, refacciones, combustibles y lubricantes; Productos textiles, accesorios de vestir y calzado, y en el de Alimentos, bebidas y tabaco. En cambio, disminuyeron en el de Enseres domésticos, computadoras y artículos para la decoración de interiores, en el mes de referencia.

Desde una perspectiva mensual, cifras desestacionalizadas indican que las ventas al menudeo se redujeron (-)0.10% en octubre pasado respecto al mes precedente.

Gráfica 2
**CIFRAS DESESTACIONALIZADAS Y TENDENCIA-CICLO
COMERCIO INTERIOR AL POR MENOR A OCTUBRE DE 2011**
(Índice base 2003=100)



Fuente: INEGI.

Ventas Comerciales al por Menor por Ciudad

En el mes en cuestión las ventas al por menor se incrementaron a tasa anual en las ciudades de Chihuahua, Toluca, Culiacán, Hermosillo, Zacatecas, Tuxtla Gutiérrez, Cancún, Nuevo Laredo, Mexicali, Ciudad de México, Morelia, San Luis Potosí, Querétaro, Monterrey, Mérida, Durango, Tijuana, Saltillo, Coahuila de Zaragoza,

En su comparación mensual, datos desestacionalizados muestran que las remuneraciones medias reales pagadas en los establecimientos al por mayor descendieron (-)0.57%, en tanto que al por menor se incrementaron 0.75% en octubre de 2011 en comparación con el mes inmediato anterior.

Resultados durante enero-octubre de 2011

Las ventas en los establecimientos mayoristas registraron una alza de 2.3% y en los minoristas de 3.1% en los primeros diez meses de 2011 respecto a igual periodo de un año antes. El personal ocupado en el comercio al por mayor avanzó 1.7% y al por menor 3.1 por ciento. Por lo que se refiere a las remuneraciones medias reales pagadas, en los establecimientos al por mayor crecieron 1% y al por menor disminuyeron (-)1.7%, en el lapso en cuestión.

COMERCIO INTERIOR AL POR MAYOR Y AL POR MENOR
A OCTUBRE DE 2011
(Variación porcentual real respecto a igual periodo del año anterior)

Concepto	Octubre	Ene-Oct
Al por Mayor		
Ventas	3.3	2.3
Empleo	1.0	1.7
Remuneraciones medias reales	2.1	1.0
Al por Menor		
Ventas	3.0	3.1
Empleo	3.3	3.1
Remuneraciones medias reales	(-) 0.9	(-) 1.7

Fuente: INEGI.

Nota Metodológica

El esquema de muestreo es determinista e incluye a los establecimientos comerciales grandes y medianos que en conjunto agrupan, por sector de actividad (es decir comercio al por mayor o al por menor), entre el 50% y 85% del total de los ingresos por ventas en cada una de las ciudades incluidas en la muestra.



**INSTITUTO NACIONAL
DE ESTADÍSTICA Y GEOGRAFÍA**

Las variables captadas por la encuesta (ventas netas de mercancías, compras netas de mercancías, personal ocupado y remuneraciones al personal ocupado), se presentan en el caso del índice agregado según el Sistema de Clasificación Industrial de América del Norte (SCIAN), por: sector comercio al por mayor y al por menor, por subsector (7 al por mayor y 9 al por menor) y por rama de actividad comercial (18 al por mayor y 23 al por menor). En el caso de las 37 ciudades o áreas urbanas objeto de estudio, sólo se reportan resultados por sector SCIAN.

Al por Mayor	Al por Menor
<ol style="list-style-type: none">1. Alimentos, bebidas y tabaco.2. Productos textiles y calzado.3. Productos farmacéuticos, de perfumería, accesorios de vestir, artículos para el esparcimiento y electrodomésticos.4. Materias primas agropecuarias, para la industria y materiales de desecho.5. Maquinaria, mobiliario y equipo para actividades agropecuarias, industriales y de servicios.6. Camiones.7. Intermediación y comercio al por mayor por medios masivos de comunicación y otros medios*%.	<ol style="list-style-type: none">1. Alimentos, bebidas y tabaco.2. Tiendas de autoservicio y departamentales.3. Productos textiles, accesorios de vestir y calzado.4. Artículos para el cuidado de la salud.5. Artículos de papelería, para el esparcimiento y otros artículos de uso personal.6. Enseres domésticos, computadoras y artículos para la decoración de interiores.7. Artículos de ferretería, tlapalería y vidrios.8. Vehículos de motor, refacciones, combustibles y lubricantes.9. Intermediación y comercio al por menor por medios masivos de comunicación y otros medios*%.

*% La información correspondiente a estos subsectores no está disponible por efectos del principio de confidencialidad. No obstante, participan en el cálculo de los sectores que las agrupan.

La construcción de los índices agregados base 2003=100 de cada sector, subsector y rama, se realiza a partir de las ponderaciones de los índices que los constituyen y de acuerdo a los pesos relativos de las estructuras de las clases de actividad, ramas y subsectores, según corresponda, generados con la información obtenida por el Censo Económico del Sector Comercio en 2004.

Es importante destacar, que como consecuencia del cambio de cobertura geográfica (a 37 áreas urbanas), el año base para la generación de cada uno de los índices que presenta la EMEC es 2003=100; la elección de este periodo se apoya asimismo en que dicho año es el referente de la información de los Censos Económicos 2004, al igual que el del Sistema de Cuentas Nacionales de México.

Para deflactar las ventas, compras y remuneraciones, la EMEC utiliza los índices de precios publicados por el Banco de México, de acuerdo con las características de cada una de las variables y utilizando los deflatores disponibles según el área geográfica correspondiente.



**INSTITUTO NACIONAL
DE ESTADÍSTICA Y GEOGRAFÍA**

Destaca así mismo, que la gran mayoría de las series económicas se ven afectadas por factores estacionales. Éstos son efectos periódicos que se repiten cada año y cuyas causas pueden considerarse ajenas a la naturaleza económica de las series, como son las festividades, el hecho de que algunos meses tienen más días que otros, los periodos de vacaciones escolares, el efecto del clima en las diferentes estaciones del año, y otras fluctuaciones estacionales como, por ejemplo, la elevada producción de juguetes en los meses previos a la Navidad provocada por la expectativa de mayores ventas en diciembre.

En este sentido, la desestacionalización o ajuste estacional de series económicas consiste en remover estas influencias intra-anales periódicas, debido a que su presencia dificulta diagnosticar o describir el comportamiento de una serie económica al no poder comparar adecuadamente un determinado mes con el inmediato anterior. Analizar la serie desestacionalizada ayuda a realizar un mejor diagnóstico y pronóstico de la evolución de la misma, ya que facilita la identificación de la posible dirección de los movimientos que pudiera tener la variable en cuestión, en el corto plazo. Cabe señalar que las series desestacionalizadas de las principales variables que capta la encuesta se calculan de manera independiente a la de sus componentes.

La información contenida en este comunicado es generada por el INEGI a través de la Encuesta Mensual sobre Establecimientos Comerciales, y se da a conocer en la fecha establecida en el Calendario de Difusión de Información de Coyuntura.

Las cifras aquí mencionadas, incluyendo las desestacionalizadas podrán ser consultadas en el Banco de Información Económica de la página www.inegi.org.mx del Instituto en Internet.

* * * * *