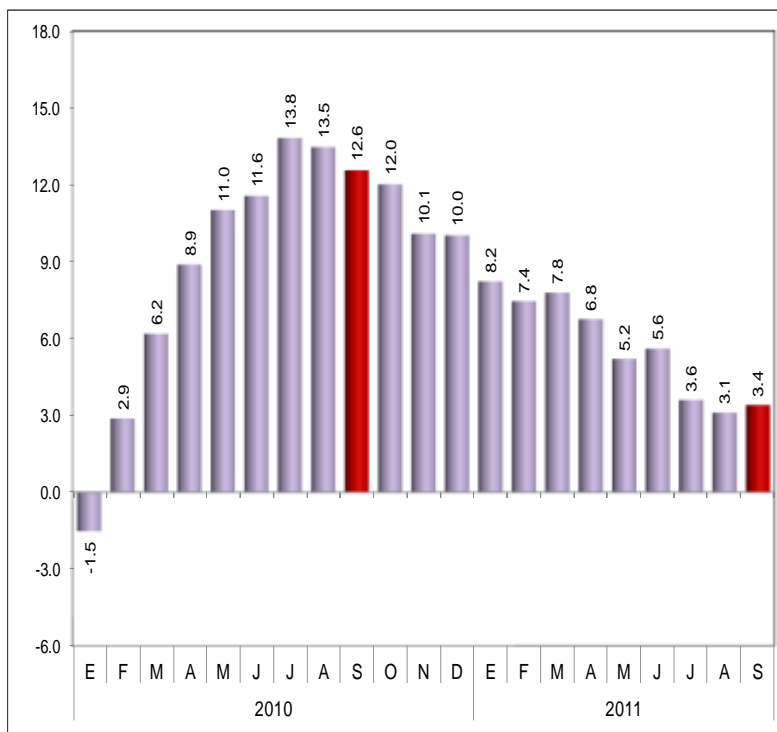


ESTADÍSTICA MENSUAL SOBRE ESTABLECIMIENTOS MANUFACTUREROS CON PROGRAMA IMMEX¹ CIFRAS DURANTE SEPTIEMBRE DE 2011

El Instituto Nacional de Estadística y Geografía informa los resultados sobre los Establecimientos Manufactureros con Programa IMMEX reportados en el noveno mes de este año.

El personal ocupado en los establecimientos manufactureros adscritos a este Programa se incrementó 3.4% en septiembre de 2011 frente al de igual mes de 2010. Dicho personal laboró en su conjunto en 5,045 establecimientos a nivel nacional.

PERSONAL OCUPADO A SEPTIEMBRE DE 2011
(Variación % anual respecto al mismo mes de un año antes)



Fuente: INEGI.

¹ A finales de 2006 la Secretaría de Economía instrumentó el Programa de la Industria Manufacturera, Maquiladora y de Servicios de Exportación (IMMEX), con el cual las unidades económicas que cumplen con los requisitos para aprovechar las prerrogativas que ofrece, obtienen autorización para elaborar, transformar o reparar bienes importados temporalmente con el propósito de realizar una exportación posterior y/o destinarlos al mercado nacional.

Es importante señalar que la Estadística Mensual del Programa IMMEX no es comparable con la Estadística de la Industria Maquiladora de Exportación que generó y publicó el INEGI hasta diciembre de 2006, ya que si bien ambas se basan en programas de fomento al comercio exterior de la Secretaría de Economía, la referente a la Industria Maquiladora de Exportación se centraba exclusivamente en la producción por cuenta ajena destinada al extranjero.

Las horas trabajadas crecieron 2.8% a tasa anual durante el mes en cuestión y las remuneraciones medias reales pagadas al personal contratado directamente por los establecimientos avanzaron 0.4 por ciento.

**HORAS TRABAJADAS POR EL PERSONAL OCUPADO SEGÚN
CONDICIÓN DE CONTRATACIÓN DURANTE SEPTIEMBRE DE 2011**

Condición	Miles de Horas	Variación % Anual
Total	378,271	2.8
Contratado directamente por el establecimiento	288,684	1.5
Obreros y técnicos	244,425	1.5
Empleados Administrativos	44,259	1.4
Subcontratado	89,587	7.3
Obreros y técnicos	71,967	7.9
Empleados Administrativos	17,620	4.9
Ambos tipos de contratación	378,271	2.8
Obreros y técnicos	316,392	2.9
Empleados Administrativos	61,879	2.4

Fuente: INEGI.

En cuanto al monto de los ingresos obtenidos por los establecimientos manufactureros con Programa IMMEX, éstos ascendieron a 233,194 millones de pesos en el mes de referencia, de los cuales 57.9% correspondió a ingresos provenientes del mercado extranjero y el 42.1% restante lo aportó el mercado nacional.

**INGRESOS DE LOS ESTABLECIMIENTOS MANUFACTUREROS
CON PROGRAMA IMMEX DURANTE SEPTIEMBRE**

(Millones de pesos corrientes)

Ingresos	2010	2011	Estructura porcentual	
			2010	2011
Total	207,207	233,194	100.0	100.0
Mercado Nacional	90,323	98,237	43.6	42.1
Mercado Extranjero	116,884	134,958	56.4	57.9

Nota: la suma de los parciales puede no coincidir con el total debido al redondeo de las cifras.
Fuente: INEGI.

Se anexa Nota Técnica

COMUNICACIÓN SOCIAL

NOTA TÉCNICA

ESTADÍSTICA MENSUAL SOBRE ESTABLECIMIENTOS MANUFACTUREROS CON PROGRAMA IMMEX² CIFRAS DURANTE SEPTIEMBRE DE 2011

- El Instituto Nacional de Estadística y Geografía informa los resultados sobre los Establecimientos Manufactureros con Programa IMMEX reportados en el noveno mes de este año.
- El personal ocupado en los establecimientos manufactureros adscritos a este Programa se incrementó 3.4% en septiembre de 2011 frente al de igual mes de 2010. Dicho personal laboró en su conjunto en 5,045 establecimientos a nivel nacional.
- Las horas trabajadas crecieron 2.8% a tasa anual durante el mes en cuestión y las remuneraciones medias reales pagadas al personal contratado directamente por los establecimientos avanzaron 0.4 por ciento.
- En cuanto al monto de los ingresos obtenidos por los establecimientos manufactureros con Programa IMMEX, éstos ascendieron a 233,194 millones de pesos en el mes de referencia, de los cuales 57.9% correspondió a ingresos provenientes del mercado extranjero y el 42.1% restante lo aportó el mercado nacional.

Principales resultados

El Instituto Nacional de Estadística y Geografía informa los resultados sobre los Establecimientos Manufactureros con Programa de la Industria Manufacturera, Maquiladora y de Servicios de Exportación (IMMEX) para septiembre del año en curso, los cuales incluyen el número de establecimientos, personal ocupado, horas trabajadas, remuneraciones medias reales pagadas e ingresos obtenidos, entre otros.

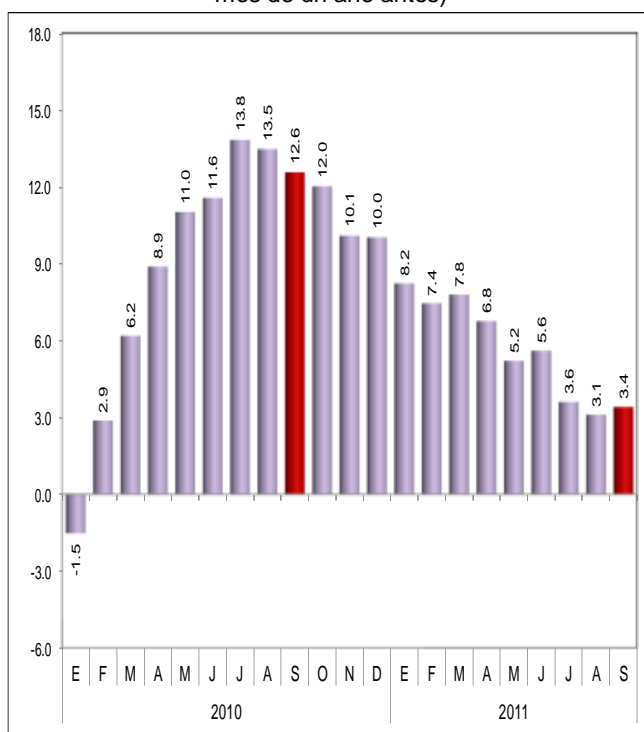
² A finales de 2006 la Secretaría de Economía instrumentó el Programa de la Industria Manufacturera, Maquiladora y de Servicios de Exportación (IMMEX), con el cual las unidades económicas que cumplen con los requisitos para aprovechar las prerrogativas que ofrece, obtienen autorización para elaborar, transformar o reparar bienes importados temporalmente con el propósito de realizar una exportación posterior y/o destinarlos al mercado nacional.

Es importante señalar que la Estadística Mensual del Programa IMMEX no es comparable con la Estadística de la Industria Maquiladora de Exportación que generó y publicó el INEGI hasta diciembre de 2006, ya que si bien ambas se basan en programas de fomento al comercio exterior de la Secretaría de Economía, la referente a la Industria Maquiladora de Exportación se centra exclusivamente en la producción por cuenta ajena destinada al extranjero.

Personal ocupado

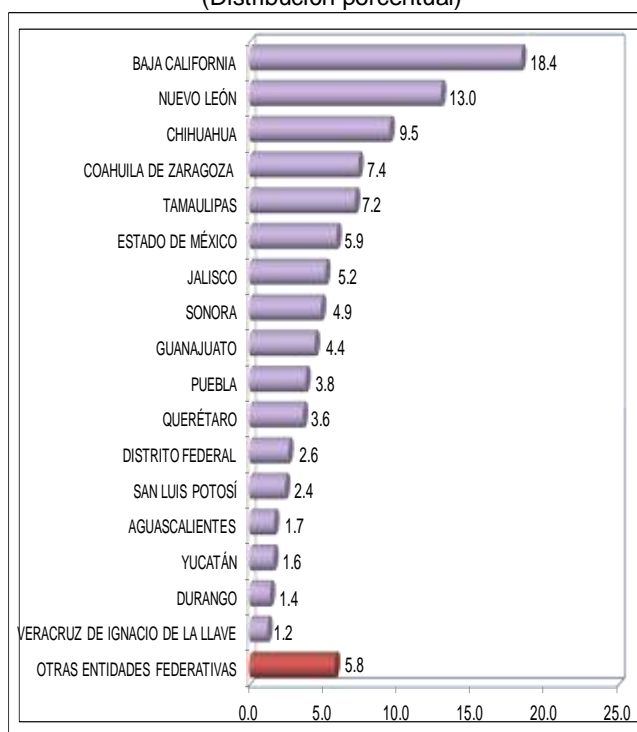
La ocupación en los establecimientos manufactureros del Programa IMMEX fue de 1,881,896 trabajadores, lo que significó un incremento anual de 3.4% durante el noveno mes de 2011. Este personal laboró en 5,045 establecimientos a nivel nacional inscritos en este programa.

PERSONAL OCUPADO A SEPTIEMBRE DE 2011
(Variación % anual respecto al mismo mes de un año antes)



Fuente: INEGI.

**ESTABLECIMIENTOS MANUFACTUREROS IMMEX
POR ENTIDAD FEDERATIVA DURANTE SEPTIEMBRE DE 2011**
(Distribución porcentual)



Del total del personal ocupado, el 76.1% fue contratado directamente por el establecimiento y el restante 23.9% se reportó bajo la categoría de subcontratación. Es importante señalar que el personal subcontratado avanzó 6.7% en septiembre del presente año con relación al mismo mes de 2010, y los contratados directamente crecieron 2.4% a tasa anual. Si se toma en cuenta el tipo de mano de obra, el número total de obreros y técnicos fue mayor en 3.6% y el de los empleados administrativos en 2.4 por ciento.

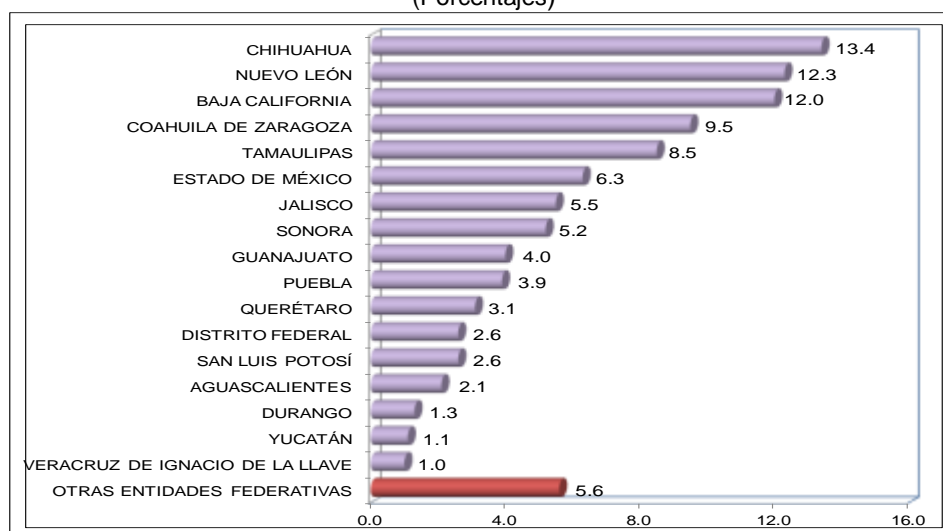
**PERSONAL OCUPADO SEGÚN CONDICIÓN DE CONTRATACIÓN
DURANTE SEPTIEMBRE DE 2011**

Condición	Personas	Variación % Anual
Total	1,881,896	3.4
Contratado directamente por el establecimiento	1,431,782	2.4
Obreros y técnicos	1,216,973	2.6
Empleados Administrativos	214,809	1.5
Subcontratado	450,114	6.7
Obreros y técnicos	361,724	7.2
Empleados Administrativos	88,390	4.9
Ambos tipos de contratación	1,881,896	3.4
Obreros y técnicos	1,578,697	3.6
Empleados Administrativos	303,199	2.4

Fuente: INEGI.

El personal ocupado en establecimientos manufactureros con Programa IMMEX se distribuyó en las siguientes entidades federativas: Chihuahua con 13.4%, Nuevo León 12.3%, Baja California 12%, Coahuila de Zaragoza 9.5%, Tamaulipas 8.5%, Estado de México 6.3%, Jalisco 5.5% y en Sonora 5.2%, que en conjunto aportaron el 72.7% del personal ocupado total.

**DISTRIBUCIÓN DEL PERSONAL OCUPADO POR ENTIDAD FEDERATIVA
DURANTE SEPTIEMBRE DE 2011
(Porcentajes)**



Fuente: INEGI.

Horas Trabajadas

Las horas trabajadas en este tipo de establecimientos aumentaron 2.8% a tasa anual durante septiembre de 2011. Las relacionadas con los trabajadores subcontratados se elevaron 7.3% y las del personal contratado directamente se incrementaron 1.5 por ciento. Al agregar el total de horas trabajadas en ambos tipos de contratación, se tiene que las de los obreros y técnicos ascendieron 2.9% y las de los empleados administrativos 2.4 por ciento.

HORAS TRABAJADAS POR EL PERSONAL OCUPADO SEGÚN CONDICIÓN DE CONTRATACIÓN DURANTE SEPTIEMBRE DE 2011

Condición	Miles de Horas	Variación % Anual
Total	378,271	2.8
Contratado directamente por el establecimiento	288,684	1.5
Obreros y técnicos	244,425	1.5
Empleados Administrativos	44,259	1.4
Subcontratado	89,587	7.3
Obreros y técnicos	71,967	7.9
Empleados Administrativos	17,620	4.9
Ambos tipos de contratación	378,271	2.8
Obreros y técnicos	316,392	2.9
Empleados Administrativos	61,879	2.4

Fuente: INEGI.

A nivel estatal destacan las variaciones registradas en Durango de 20.2%, Guanajuato 9.9%, Coahuila de Zaragoza 9.6%, Aguascalientes 8.3%, San Luis Potosí 7.8%, Veracruz de Ignacio de la Llave 7.1%, Querétaro 6.3% y Nuevo León con 4.3 por ciento.

Remuneraciones Medias Pagadas

Las remuneraciones medias reales³ pagadas al personal ocupado contratado directamente en los establecimientos manufactureros con Programa IMMEX, se acrecentaron 0.4% en el noveno mes de este año en su comparación anual.

³ Pesos a precios de la segunda quincena de diciembre de 2010.

Ingresos

El monto de ingresos de los establecimientos manufactureros con Programa IMMEX ascendió a 233,194 millones de pesos en septiembre de 2011, de los cuales el 57.9% corresponde a ingresos provenientes del mercado extranjero y 42.1% al mercado nacional.

**INGRESOS DE LOS ESTABLECIMIENTOS MANUFACTUREROS
CON PROGRAMA IMMEX DURANTE SEPTIEMBRE**
(Millones de pesos corrientes)

Ingresos	2010	2011	Estructura porcentual	
			2010	2011
Total	207,207	233,194	100.0	100.0
Mercado Nacional	90,323	98,237	43.6	42.1
Mercado Extranjero	116,884	134,958	56.4	57.9

Nota: la suma de los parciales puede no coincidir con el total debido al redondeo de las cifras.
Fuente: INEGI.

Aspectos metodológicos

A finales de 2006 la Secretaría de Economía instrumentó el Programa de la Industria Manufacturera, Maquiladora y de Servicios de Exportación (IMMEX), con el cual las unidades económicas que cumplen con los requisitos para aprovechar las prerrogativas que ofrece, obtienen autorización para elaborar, transformar o reparar bienes importados temporalmente con el propósito de realizar una exportación posterior y/o destinarlos al mercado nacional.

La unidad de observación la constituye el establecimiento que dispone del Programa IMMEX en el mes de referencia de la información estadística y realiza actividades principalmente manufactureras, para lo cual el INEGI a partir del directorio de unidades económicas autorizadas por la Secretaría de Economía, verifica su condición operativa y les aplica un cuestionario estadístico. Por lo tanto, la vigencia del Programa IMMEX que tienen los establecimientos manufactureros resulta determinante, ya que ésta incide directamente para que permanezcan en el universo de estudio estadístico.



La información se recolecta en todas las unidades de observación, por lo que la estadística es un censo mensual que refleja el total de la actividad de manufacturas identificada en el Programa IMMEX, conforme al criterio de delimitación de la industria manufacturera establecido en el Sistema de Clasificación Industrial de América del Norte (SCIAN) de 2007.

La cobertura de la información abarca el nivel nacional, por entidad federativa y municipio. Las variables captadas son: Número de establecimientos en activo; Personal ocupado (contratado directamente y el personal subcontratado); Horas y Días Trabajados; Remuneraciones: sueldos, salarios, contribuciones patronales a la seguridad social y prestaciones (para el personal contratado directamente); Insumos nacionales e importados (materias primas, envases y empaques); Ingresos provenientes del mercado nacional y los provenientes del mercado extranjero (ventas de productos; maquila, submaquila y remanufactura; y otros ingresos); así como el Consumo de servicios en el mercado nacional.

Una innovación importante es la captación en el corto plazo de la producción por cuenta propia y la producción por cuenta ajena (lo que se conoce como maquila), para reflejar de manera más clara los ingresos por concepto de la actividad manufacturera, tanto de la producción para el mercado nacional, así como la destinada a la exportación, que realizan los establecimientos manufactureros que operan en el Programa IMMEX; por otra parte, también se captan los ingresos que resultan de actividades secundarias en estas unidades económicas, tales como la reparación y otros servicios.

Conforme a lo anterior, la Estadística sobre los Establecimientos Manufactureros con Programa IMMEX no es comparable con la Estadística de la Industria Maquiladora de Exportación que generó y publicó el INEGI hasta diciembre de 2006, ya que si bien ambas se basan en programas de fomento al comercio exterior de la Secretaría de Economía, la referente a la Industria Maquiladora de Exportación se centraba exclusivamente en la producción por cuenta ajena destinada al extranjero.

Si bien la norma seguida internacionalmente es desestacionalizar los indicadores, por ahora no es posible presentarlos de esa manera debido a que la longitud de la serie de datos es corta. Una vez que la serie acumule 60 observaciones, comenzará a presentarse también en versión desestacionalizada.



Las cifras contenidas en este comunicado son generadas por el INEGI mediante la Estadística Mensual sobre Establecimientos Manufactureros con Programa IMMEX, y se da a conocer en la fecha establecida en el calendario de Difusión de Información de Coyuntura.

Información más amplia sobre los resultados publicados en este comunicado puede obtenerse en la página del Instituto en Internet www.inegi.org.mx.

* * * * *